

# SPRAWOZDANIE Z DZIAŁALNOŚCI POWIATOWEGO URZĘDU PRACY W BYTOWIE ZA ROK 2014



Powiatowy Urząd Pracy  
w Bytowie

ul. Wojska Polskiego 6

77-100 Bytów

tel. 59 822 22 27

e-mail:

[gdby@praca.gov.pl](mailto:gdby@praca.gov.pl)

## Spis treści

<b>I. WSTĘP .....</b>	<b>3</b>
<b>II. POZIOM, STOPA I DYNAMIKA BEZROBOCIA .....</b>	<b>5</b>
1. Struktura bezrobotnych .....	7
2. Rejestracja, ewidencja, świadczenia .....	11
3. Płynność bezrobocia, podjęcia pracy .....	14
<b>III. USŁUGI RYNKU PRACY .....</b>	<b>16</b>
1. Pośrednictwo pracy i usługi EURES .....	17
2. Poradnictwo zawodowe i informacja zawodowa .....	19
3. Organizacja szkoleń.....	20
<b>IV. INSTRUMENTY RYNKU PRACY.....</b>	<b>23</b>
1. Prace interwencyjne.....	23
2. Roboty publiczne.....	23
3. Staż .....	23
4. Prace społecznie użyteczne .....	23
5. Jednorazowe środki na rozpoczęcie działalności gospodarczej .....	24
6. Refundacja kosztów wyposażenia lub doposażenia stanowiska pracy .....	24
7. Aktywizacja w ramach nowych form .....	24
<b>V. POZYSKIWANIE ŚRODKÓW Z FUNDUSZU PRACY I EUROPEJSKIEGO FUNDUSZU SPOŁECZNEGO .....</b>	<b>27</b>
1. Środki Funduszu Pracy .....	27
2. Pozyskane środki EFS w ramach projektów konkursowych .....	28
3. Realizowane w 2013r. projekty konkursowe w ramach środków EFS .....	28
<b>VI. WYDATKI Z FUNDUSZU PRACY .....</b>	<b>33</b>
<b>VII. REALIZACJA ZADAŃ NA RZECZ OSÓB NIEPEŁNOSPRAWNYCH ZE ŚRODKÓW PFRON .....</b>	<b>36</b>
<b>VIII. PODNOSZENIE KWALIFIKACJI I WSPIERANIE ROZWOJU ZAWODOWEGO PRACOWNIKÓW POWIATOWEGO URZĘDU PRACY .....</b>	<b>37</b>
<b>IX. ŚRODKI FUNDUSZU PRACY PRZEZNACZONE NA ZADANIA FAKULTATYWNE .....</b>	<b>39</b>
<b>X. KONTROLE W PUP W BYTOWIE .....</b>	<b>44</b>
<b>XI. INNE DZIAŁANIA URZĘDU .....</b>	<b>45</b>
<b>PODSUMOWANIE .....</b>	<b>47</b>

### Załączniki:

- Tabela nr 1 – Bilans bezrobotnych za 2013 – 2014 rok
- Tabela nr 2 – Bezrobotni według wieku, poziomu wykształcenia, stażu pracy i czasu pozostawania bez pracy zarejestrowani w dniu 31 grudnia 2013 i 31 grudnia 2014r.
- Tabela nr 3 – Wydatki z Funduszu Pracy
- Wykres 1 – Stan bezrobocia w powiecie bytowskim w dniu 31.12.2013r. i 31.12.2014r.

*Sprawozdanie z działalności Powiatowego Urzędu Pracy w Bytowie za 2014 rok  
zostało opracowane przez jego pracowników.*

## **I. WSTEP**

Powiatowy Urząd Pracy w Bytowie realizował zadania państwa w zakresie promocji zatrudnienia, łagodzenia skutków bezrobocia oraz aktywizacji zawodowej na podstawie ustawy z dnia 20 kwietnia 2004r. o promocji zatrudnienia i instytucjach rynku pracy (Dz.U. z 2013r., poz. 674 z późn.zm.) oraz na podstawie aktów wykonawczych do w/w ustawy. Tworzenie miejsc pracy i wzrost zatrudnienia nie są tylko zależne od elastyczności rynku pracy, ale głównie od mikroekonomicznej, regionalnej i lokalnej polityki społeczno-gospodarczej, na który wpływ mają partnerzy społeczni: samorządy lokalne, pracodawcy, organizacje pozarządowe, związki zawodowe oraz instytucje i organizacje działające na rzecz lokalnego społeczeństwa w obszarze edukacji pomocy społecznej, zdrowia i gospodarki ekonomicznej.

Rok 2014 przyniósł poprawę sytuacji na lokalnym rynku pracy, czego wyrazem był znaczący wzrost liczby zgłaszanych ofert pracy w stosunku do roku poprzedniego.

Powiatowy Urząd Pracy w Bytowie wydatkował ponad 17,0 mln złotych na programy aktywizacji zawodowej. Środki pozyskaliśmy w ramach algorytmu, projektów systemowych współfinansowanych z EFS, projektów konkursowych z EFS oraz z rezerwy Ministra Pracy i Polityki Społecznej. Z tych środków organizowano prace subsydiowane, staże zawodowe, szkolenia podnoszące kwalifikacje zawodowe osób zarejestrowanych, wspierano przedsiębiorczość.

Miniony rok był czasem wprowadzania zmian w publicznych służbach zatrudnienia, 27 maja 2014 roku weszła w życie nowelizacja ustawy o promocji zatrudnienia i instytucjach rynku pracy. Wprowadziła ona wiele zmian. Począwszy od reorganizacji pracy urzędów. Wprowadzono m.in.: funkcję doradcy klienta kładąc większy nacisk na indywidualizację obsługi klientów rynku pracy, profilowanie pomocy dla osób bezrobotnych, czy nowe formy aktywizacji zawodowej, takich jak np.: bony dla osób do 30 roku życia. Utworzono Krajowy Funduszu Szkoleniowy, z którego środki przeznacza się na finansowanie działań na rzecz kształcenia ustawicznego pracowników i pracodawców. Urząd prowadził szeroką kampanię informacyjną dotyczącą zaistniałych zmian.

Za sprawne wdrożenia zmian ustawowych Powiatowy Urząd Pracy w Bytowie otrzymał prestiżowe wyróżnienie Ministra Pracy i Polityki Społecznej.

Z rąk Ministra Pracy i Polityki Społecznej Władysława Kosiniaka – Kamysza, nagrodę indywidualną oraz zwycięski certyfikat za "Najlepsze wdrożenie noweli ustawy o promocji zatrudnienia" dla Powiatowego Urzędu Pracy w Bytowie odebrał Dyrektor Powiatowego Urzędu Pracy w Bytowie Janusz Wiczkowski.

Zdobyta nagroda ma szczególne znaczenie, ponieważ ubiegły rok był dla publicznych służb zatrudnienia rokiem dużych zmian. Nowelizacja ustawy wprowadziła nie tylko szereg zmian w funkcjonowaniu urzędów pracy oraz nowe instrumenty wsparcia dla bezrobotnych i pracodawców, ale przede wszystkim wymagała zwiększenia zaangażowania wszystkich pracowników urzędu.

Warto podkreślić, iż do rywalizacji o prestiżową nagrodę zgłosiło się aż 76 powiatowych urzędów pracy i 12 wojewódzkich urzędów pracy. Nagrody otrzymało 30 urzędów pracy, które najlepiej zrealizowały zadania wynikające ze zmian w ustawie. Poprzez ogłoszony konkurs, MPiPS chciało promować dobre praktyki i zachęcić urzędy pracy do zwiększenia starań przy wdrażaniu nowelizacji ustawy o promocji zatrudnienia i instytucjach rynku pracy.



Nagrody zostały wręczone podczas spotkania pracowników Publicznych Służb Zatrudnienia w dniu 28 stycznia 2015 roku w Warszawie. Patrząc na tę datę w perspektywie historycznej uświadamiamy sobie, że właśnie mija 96 lat kiedy to 27 stycznia 1919 roku, wkrótce po powstaniu Państwa Polskiego, dekretem o organizacji państwowych urzędów pośrednictwa pracy i opieki nad wychodźcami powołano polskie służby zatrudnienia. Dzień ten upamiętniono na mocy zapisu ustawy z 16 grudnia 2010 roku w ramach nowelizacji ustawy o promocji zatrudnienia i instytucjach rynku pracy.

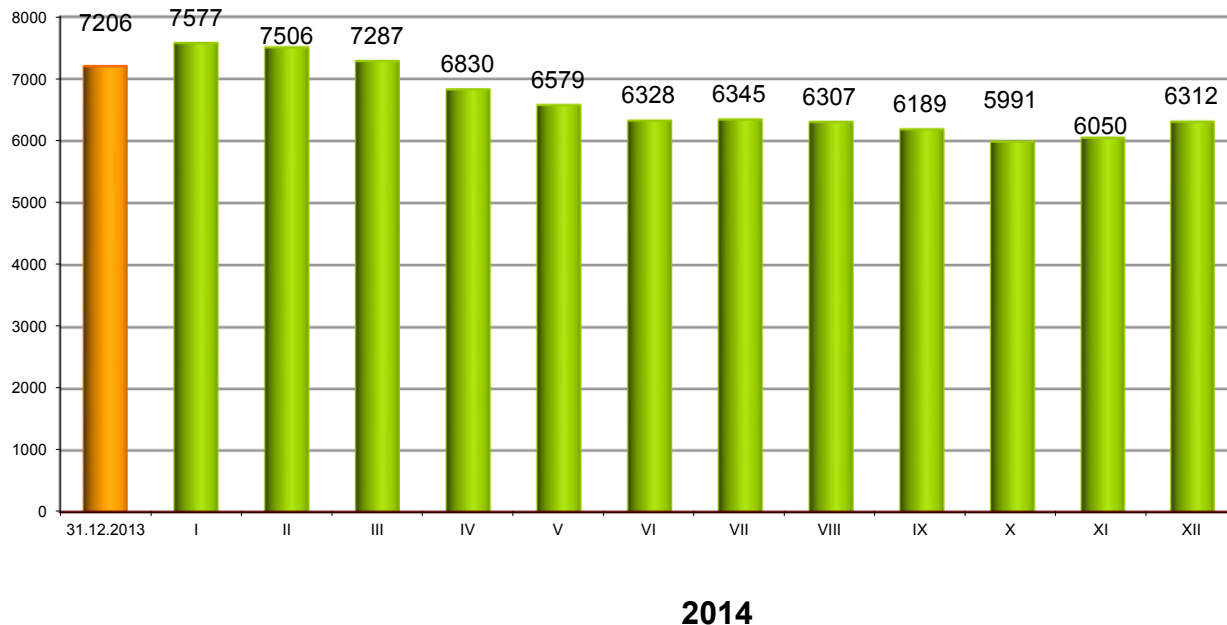
Uroczyste obchody odbyły się także w Gdańsku w Sali Okrągłej Urzędu Marszałkowskiego Województwa Pomorskiego, podczas których wręczono pracownikom urzędów pracy wyróżnienia za szczególne osiągnięcia w pracy zawodowej w ramach publicznych służb zatrudnienia za 2014. Wśród uhonorowanych osób nie zabrakło także pracownika naszego urzędu Pani Teresy Windorpskiej Głównej Księgowej PUP w Bytowie.



## II. POZIOM, STOPA I DYNAMIKA BEZROBOCIA

Liczba bezrobotnych zarejestrowanych w PUP Bytowie według stanu na **31.12.2014** roku wynosiła **6 312** osób i była niższa od stanu z dnia 31.12.2013r. o 894 osoby.

**Kształtowanie się liczby osób bezrobotnych na koniec poszczególnych miesięcy 2014r.**



(Opracowanie własne na podstawie danych statystycznych sprawozdania MPiPS-01)

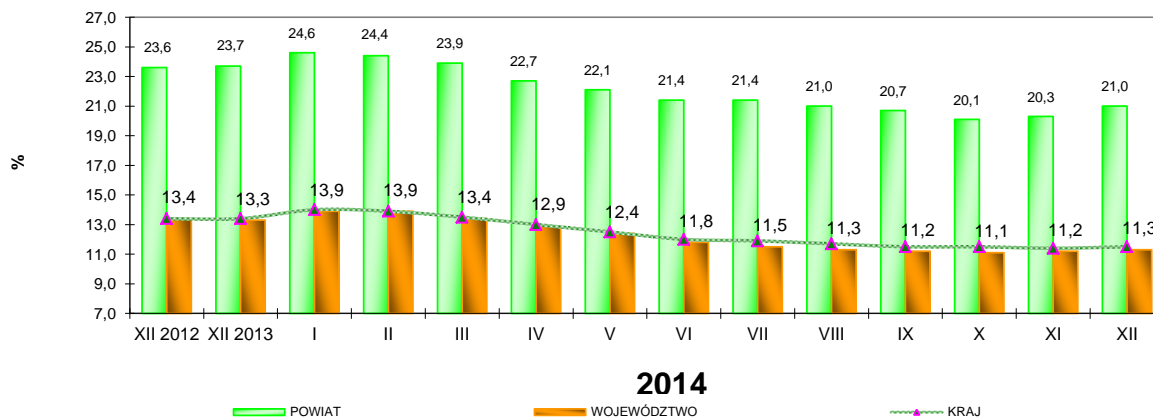
Stopa bezrobocia na końcu grudnia 2014r. w powiecie bytowskim kształtowała się na poziomie 21,0% (zmniejszyła się o 2,7 pkt. procentowego w stosunku do 31 XII 2013r.).

Stopa bezrobocia w województwie pomorskim na koniec 2014r. wynosiła 11,3%.

Stopa bezrobocia w kraju na koniec 2014r. wynosiła 11,5%.

Stopa bezrobocia w powiecie bytowskim jest znacznie wyższa niż średnia w kraju i w województwie. Różnica od wielu lat wynosi około 10 punktów procentowych.

**Kształtowanie się poziomu stopy bezrobocia w poszczególnych miesiącach 2014r. przedstawia wykres**



W 2014r. zarejestrowało się **7 616** osób poszukujących zatrudnienia (o 392 osoby mniej niż w 2013r. i o 679 osób mniej niż w 2012r.). Kobiety w tej liczbie stanowiły 48,4% (3683 osoby), przed rokiem wskaźnik ten wynosił 48,7%. Wśród bezrobotnych nowo zarejestrowanych 85,0% stanowiły osoby rejestrujące się po raz kolejny (przed rokiem – 83,9%). Spośród osób nowo zarejestrowanych 13,6% to osoby dotychczas niepracujące (13,7% przed rokiem). Osoby do 25 roku życia stanowiły 30,1% ogólnej liczby nowo zarejestrowanych (29,1% przed rokiem). Odsetek nowo zarejestrowanych absolwentów (tj. osób, dla których okres od momentu zakończenia nauki do momentu rejestracji nie przekroczył 12 miesięcy) wyniósł 10,6% ogólnej liczby nowo zarejestrowanych (przed rokiem 10,5%), w tej grupie 25,0% stanowiły osoby, które do 27-go roku życia ukończyły szkołę wyższą (24,1% przed rokiem). Udział osób zwolnionych z przyczyn dotyczących zakładu pracy w ogólnej liczbie nowo rejestrujących się wyniósł 5,5% (5,4% przed rokiem). Spośród osób nowo zarejestrowanych 66,1% mieszkało na wsi (63,6% przed rokiem). Udział kolejnych rejestracji w ogólnej liczbie rejestrujących się wyniósł 86,0% i od lat utrzymuje się na bardzo wysokim poziomie. Wśród osób rejestrujących się po raz kolejny rejestrują się także osoby kończące uczestnictwo w organizowanych przez urząd pracy programach aktywizujących oraz powracający po zatrudnieniu sezonowym w kraju i za granicą.

Wśród osób zarejestrowanych w Powiatowym Urzędzie Pracy, liczną grupę stanowiły również osoby długotrwale bezrobotne. w roku 2014 należała do niej ponad połowa osób bezrobotnych zarejestrowana w urzędzie pracy (52,7%).

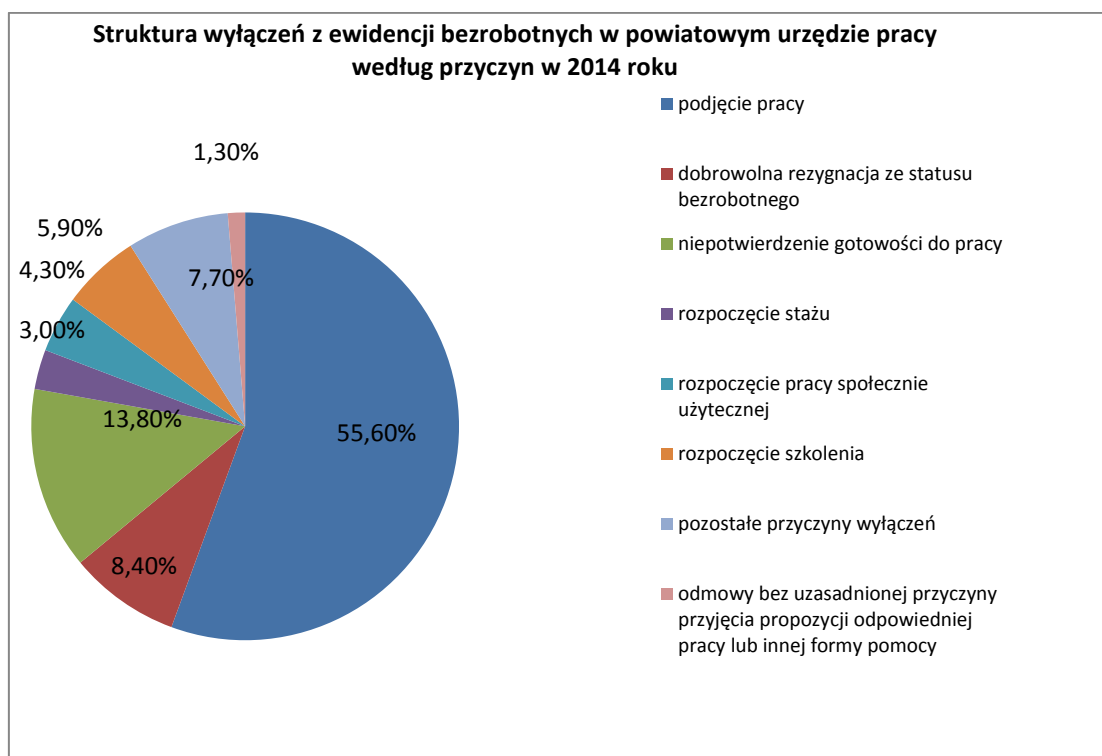
Ogółem z ewidencji bezrobotnych w okresie od stycznia do grudnia 2014r. wyłączono **8510** osób, tj. o **578** osób (o **7,3%**) więcej niż przed rokiem (7932 osoby).

Wyłączenia z ewidencji dokonano przede wszystkim z powodu:

- podjęcia pracy - **4730** osób (**55,6%** ogółu wyłączeń); o 1,5 pkt. procentowego mniej aniżeli w 2013 r.
- niepotwierdzenia gotowości do pracy – **1 174** osoby (**13,8%** ogółu wyłączeń);
- dobrowolnej rezygnacji ze statusu bezrobotnego – **719** (**8,4%** ogółu wyłączeń);
- odmowy bez uzasadnionej przyczyny przyjęcia propozycji odpowiedniej pracy lub innej formy pomocy – **107** (**1,3%** ogółu wyłączeń);
- pozostałych – **1 780** (**20,9%** ogółu wyłączeń).

Wśród wyłączonych z ewidencji osób bezrobotnych z **powodu podjęcia pracy** – **3 824** osoby podjęły pracę **niesubsydiowaną** (o **116** osób, tj. **3,1%** więcej niż w 2013r.), **906** osób podjęło pracę **subsydiowaną** (o **190** osób, tj. **17,3%** mniej niż w 2013r.).

W ramach prac subsydiowanych **409** osób podjęło prace interwencyjne, a przy robotach publicznych zatrudniono **90** osób, **170** osób otrzymało jednorazowe środki na podjęcie działalności gospodarczej, **223** podjęły pracę w ramach refundacji kosztów wyposażenia lub doposażenia stanowiska pracy. W związku z rozpoczęciem szkolenia i stażu wyłączono z rejestru bezrobotnych **753** osoby, tj. o **110** osób więcej niż w analogicznym okresie 2013r.

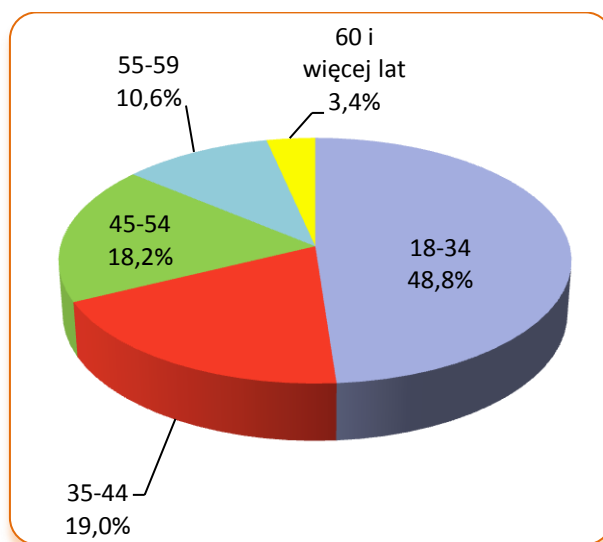


## 1. Struktura bezrobotnych

Niezależnie od tendencji występujących w kształtowaniu się ogólnej liczby bezrobotnych w poszczególnych latach, jest utrzymywanie się niekorzystnych cech w strukturze bezrobocia, do których w szczególności należy wysoki udział w ogólnej liczbie bezrobotnych osób młodych, długotrwale bezrobotnych oraz osób bezrobotnych o niskim poziomie wykształcenia.

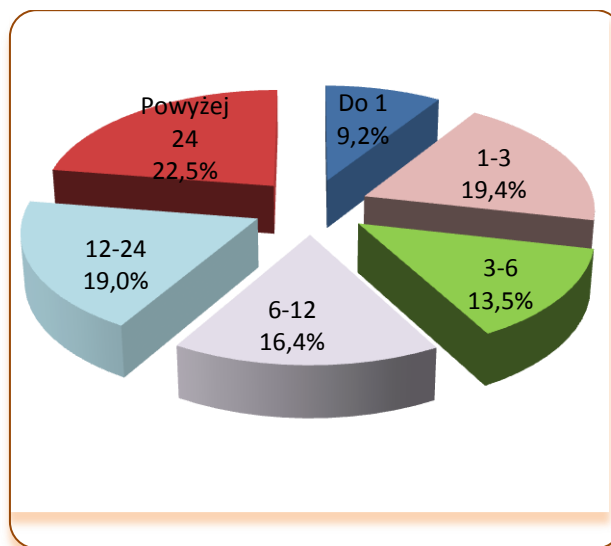
### 1.1 Osoby bezrobotne wg wieku

Największy odsetek osób bezrobotnych na koniec 2014r. stanowiły osoby młode w wieku 18 – 34 lat w liczbie **3 083** osób, co stanowiło 48,8% ogółu bezrobotnych.



## 1.2 Osoby bezrobotne wg czasu pozostawania bez pracy

Na koniec 2014r. w strukturze osób bezrobotnych według czasu pozostawania bez pracy dominowały osoby długotrwale bezrobotne. Bezrobotni pozostający w rejestrze PUP dłużej niż 12 miesięcy – **2 623** osób (w tym **1 201** osób powyżej 24 miesięcy), stanowiły **41,5%** ogółu zarejestrowanych bezrobotnych. w stosunku do roku ubiegłego liczba długotrwale bezrobotnych zmniejszyła się o **320** osób.



## 1.3 Osoby bezrobotne wg wykształcenia

Najliczniejszą grupę bezrobotnych stanowiły osoby o wykształceniu zasadniczym zawodowym w liczbie **2 120** osób (**33,6%** ogółu zarejestrowanych bezrobotnych) oraz gimnazjalnym i niższym **1 855** osób (**29,4%** ogółu zarejestrowanych bezrobotnych). Niski poziom wykształcenia bezrobotnych w zasadniczy sposób decyduje o ich szansach na znalezienie zatrudnienia, co potwierdza struktura bezrobotnych według zawodów i specjalności.

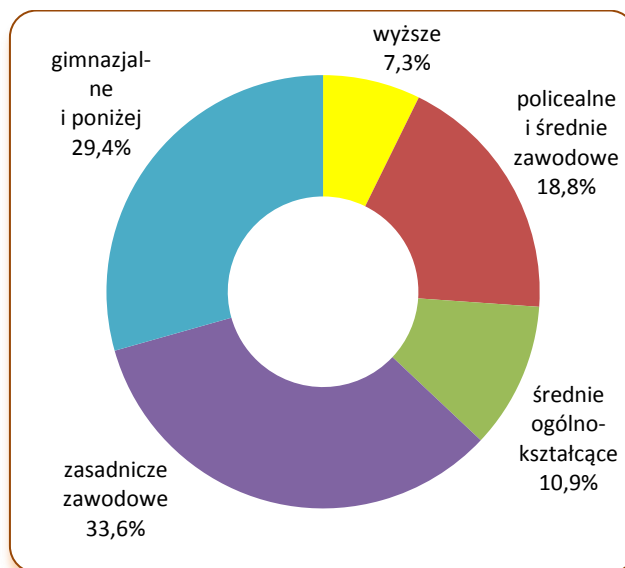
W tym samym czasie zarejestrowanych było **460** osób legitymujących się wyższym wykształceniem (**7,3%** ogółu zarejestrowanych bezrobotnych).

Najwięcej osób z wyższym wykształceniem na dzień 31.12.2014r. zarejestrowanych było w zawodach: ekonomista - 46 osób, pedagog – 39, nauczyciel nauczania początkowego – 15, specjalista administracji publicznej – 14, specjalista do spraw organizacji usług gastronomicznych, hotelarskich i turystycznych – 13, specjalista do spraw finansów – 12, pozostali specjaliści do spraw administracji i rozwoju – 10.

Ponadto w ewidencji osób bezrobotnych figurowało **1 188** osób posiadających wykształcenie policealne i średnie zawodowe (**18,8%**) oraz **689** osób z wykształceniem średnim ogólnokształcącym (**10,9%**).

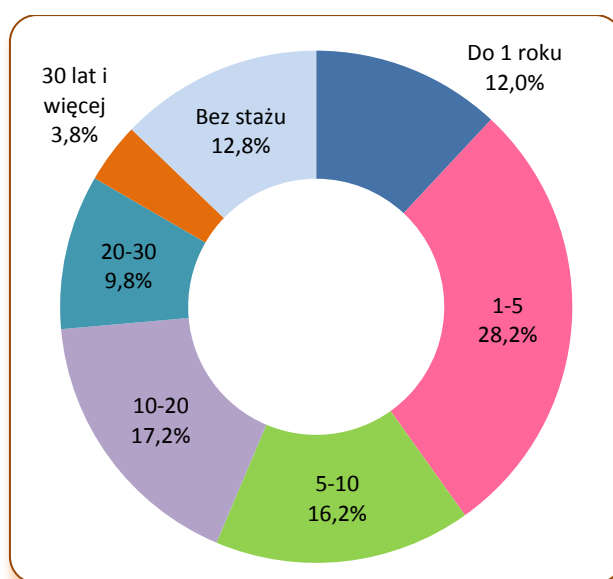
W odniesieniu do końca roku 2013 odnotowano spadek wśród osób z wykształceniem zawodowym o **374**, gimnazjalnym i poniżej o **276**, policealnym i średnim zawodowym o **153**, z wykształceniem średnim ogólnokształcącym o **66**, wyższym o **25**.





#### 1.4 Osoby bezrobotne wg stażu pracy

Według tego podziału największą grupę stanowiły osoby ze stażem od 1 do 5 lat – **1 778** osób, tj. **28,2%** ogółu bezrobotnych. Osoby ze stażem od 10 do 20 lat w liczbie **1 088** stanowiły **17,2%** ogółu bezrobotnych. Osoby dotychczas niepracujące w liczbie **809** osób stanowiły **12,8%** ogółu bezrobotnych.



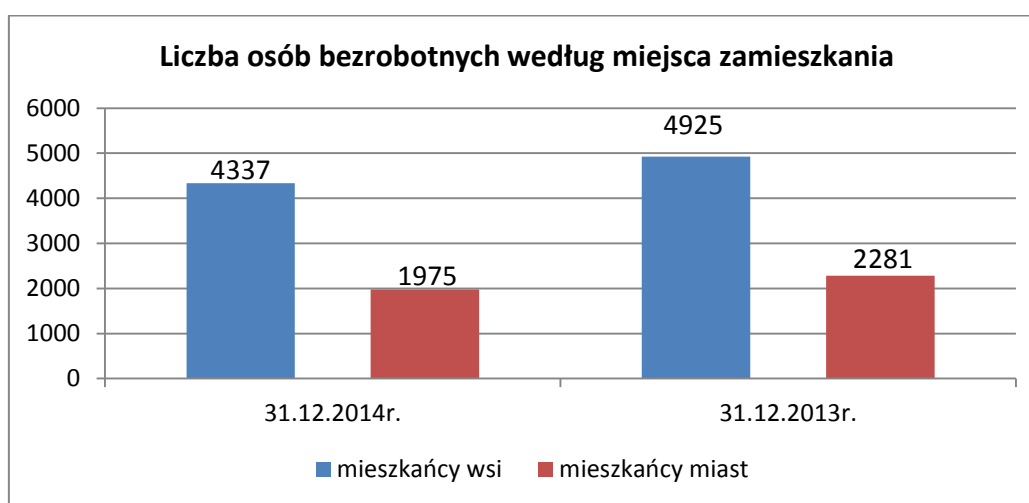
#### 1.5 Osoby bezrobotne uprawnione do zasiłku

Na koniec roku 2014 zarejestrowane były **1 333** osoby posiadające prawo do zasiłku, stanowiło to **21,1%** ogólnej liczby bezrobotnych (na 31.12.2013r. – **20,9%**). w okresie 12 miesięcy 2014r. zarejestrowano **2 021** osób bezrobotnych posiadających prawo do zasiłku (**26,5%** ogółu rejestrujących się w 2014 roku), w tym **973** kobiet.

## 1.6 Osoby bezrobotne – mieszkańcy wsi

Na koniec grudnia 2014 roku bezrobotni mieszkańcy wsi w liczbie **4 337** osób stanowili **68,7%** ogółu zarejestrowanych bezrobotnych. Oznacza to spadek o **588** osób, czyli o **1,0%** w porównaniu do analogicznego okresu roku ubiegłego. Wśród tej grupy bezrobotnych **871** osób posiadało prawo do zasiłku, tj. **20,1%** zarejestrowanych bezrobotnych mieszkańców wsi.

Ogółem w okresie 12 miesięcy 2014 roku zarejestrowało się **5 034** bezrobotnych mieszkańców wsi (w tym **2 481** kobiet), stanowili oni **66,1%** ogółu rejestrujących się bezrobotnych. w omawianym okresie pracę podjęło **3 121** osób bezrobotnych zamieszkałych na wsi (w tym **1 484** kobiet).



## 1.7 Bezrobotne kobiety

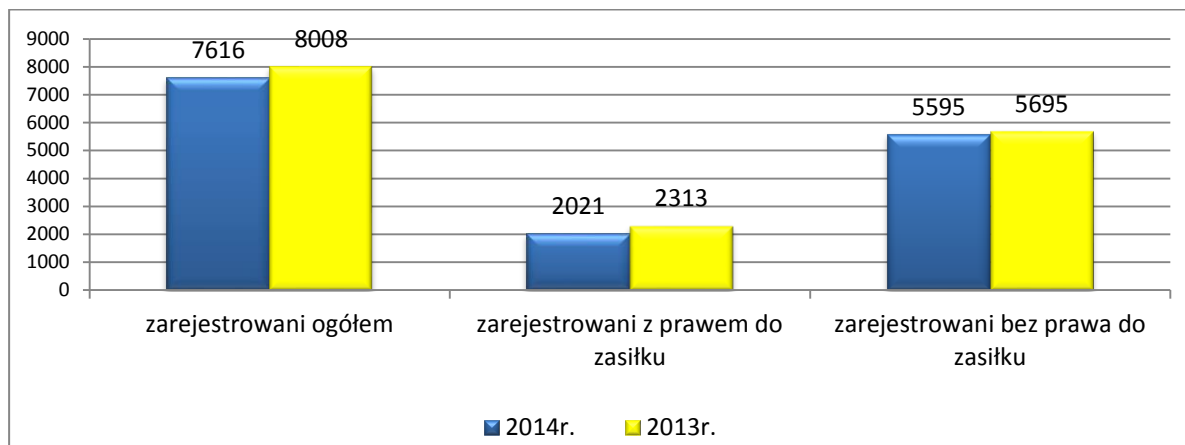
Według danych na koniec grudnia wśród osób zarejestrowanych kobiety stanowiły **58,2%**, czyli **3 672** osoby. w porównaniu do analogicznego okresu roku ubiegłego nastąpił spadek o **414** osób.

W okresie 12 miesięcy 2014r. zarejestrowały się **3 683** kobiety co stanowiło **48,4%** ogółu nowo zarejestrowanych osób bezrobotnych.

## 2. REJESTRACJA, EWIDENCJA, ŚWIADCZENIA

### Rejestracja i wyłączenia

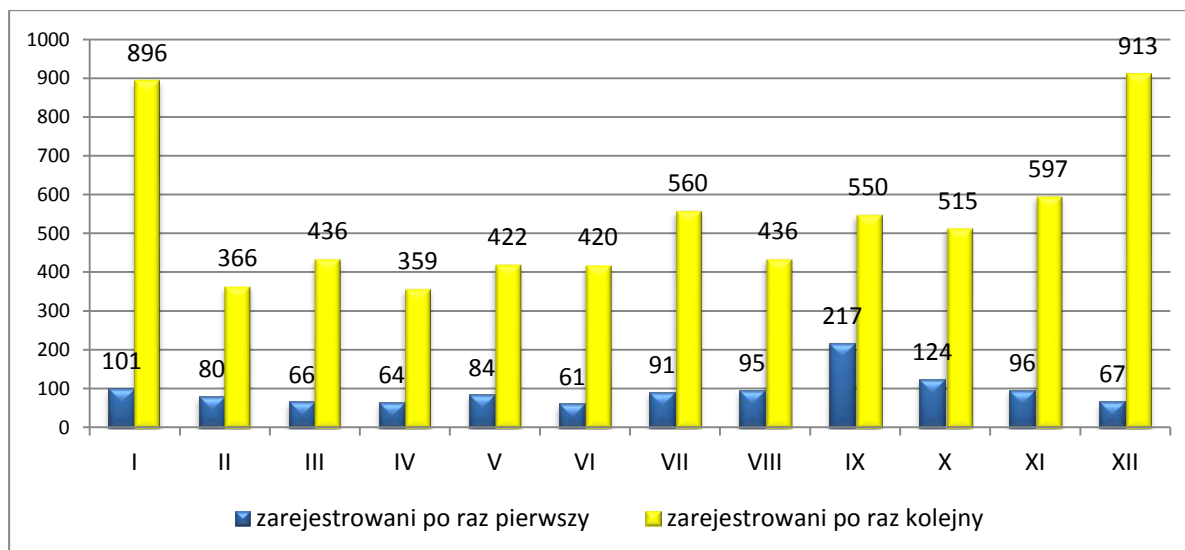
#### Bezrobotni zarejestrowani w latach 2013 i 2014



W 2014r. zarejestrowano ogółem **7 616** osób, tj. o **3,8%** mniej niż w analogicznym roku 2013. z tej liczby:

- **2 021** osób uzyskało prawo do zasiłku dla bezrobotnych,
- **5 595** osób uzyskało status osoby bezrobotnej bez prawa do zasiłku

Bezrobotni rejestrujący się po raz pierwszy i po raz kolejny w poszczególnych miesiącach 2014r.



W 2014r. zarejestrowano jako bezrobotnych:

- ⊕ po raz pierwszy – **1 146** osób (**15,0%** ogółu),
- ⊕ po raz kolejny – **6 470** osób (**85,0%** ogółu).

## Decyzje administracyjne i zaświadczenia

W 2014r. wydano 17 475 decyzji administracyjnych (w 2013r. – 18 117) uznających za osobę bezrobotną, przyznającym prawo do zasiłku, przyznających dodatki aktywizacyjne, dotyczące stypendiów z tytułu szkolenia, stażu, o utracie statusu osoby bezrobotnej, o utracie prawa do zasiłku dla bezrobotnych w związku z wyczerpaniem ustawowego okresu jego pobierania.

Od wydanych decyzji wniesiono 3 odwołania (w 2013r. – 5 odwołań).

W ich wyniku 2 decyzje zostały uchylone przez organ II instancji, 1 decyzja została utrzymana w mocy.

### Odwołania od decyzji administracyjnych

Sposób załatwienia odwołań		Liczba odwołań	
		2013	2014
<b>OGÓLEM ODWOŁANIA</b>		<b>5</b>	<b>3</b>
	Utrzymane w mocy przez Wojewodę Pomorskiego	4	1
	Uchylone przez Wojewodę Pomorskiego	1	2

W 2014r. wydano ogółem 15 280 różnego rodzaju zaświadczeń, w tym 10 998 poprzez Samorządową Elektroniczną Platformę Informacyjną (SEPI). Dla porównania w 2013r. – 19 359 zaświadczeń, w tym 12 432 poprzez SEPI.

### Naliczanie świadczeń oraz ubezpieczenia bezrobotnych

W latach 2013 i 2014 naliczono następującą ilość różnego rodzaju świadczeń dla osób bezrobotnych:

Wyszczególnienie		2013	2014
Naliczenie	Ilość zasiłków dla bezrobotnych, stypendiów i dodatków aktywizacyjnych	23 583	20 348
	Sporządzenie		
	List wypłat i list korekcyjnych	1 899	1 822
	Indywidualnych kart wypłat zasiłków i stypendiów	4 905	4 642
	Informacji podatkowych PIT 11	4 390	3 834
	Zestawień pobranych i odprowadzonych składek na ubezpieczenie społeczne	4 575	4 149

Informacje podatkowe wraz z rocznym zestawieniem pobranych i odprowadzonych składek na ubezpieczenie społeczne i zdrowotne zostały wydane osobom bezrobotnym pobierającym świadczenia, a pozostałe zostały wysłane za pośrednictwem poczty listem poleconym.

### Zgłoszenia do ZUS w latach 2012 i 2013

Rodzaj zgłoszeń	Liczba zgłoszeń	
	2013r.	2014r.
ZZA – ubezpieczenia zdrowotne	9 694	7 232
ZUA – ubezpieczenia zdrowotne i społeczne	3 929	3 347
ZCNA – zmiany danych o członkach rodziny	5 817	5 511
ZWUA – wyrejestrowania z ubezpieczenia	12 934	11 584
<b>OGÓŁEM</b>	<b>32 374</b>	<b>27 674</b>

W 2014r. przesłano do ZUS około 2 000 wniosków o uporządkowanie danych na koncie ubezpieczonego bezrobotnego w celu weryfikacji.

### Koordinacja Systemów Zabezpieczenia Społecznego

W ramach Koordinacji Systemu Zabezpieczenia Społecznego tut. Urząd pośredniczy w przygotowaniu kompletu dokumentów niezbędnych do przyznania prawa do zasiłku dla bezrobotnych osób, które pracowały za granicą. Okresy ubezpieczenia (zatrudnienia, prowadzenia działalności gospodarczej) w państwie członkowskim UE, EOG i Szwajcarii dla celów związanych uzyskaniem świadczeń z tytułu bezrobocia muszą być potwierdzone na dokumencie PD U1 lub E-301. Z wnioskiem o przyznanie prawa do zasiłku w związku z zakończeniem pracy za granicą wystąpiło **115** osób.

Ponadto tut. Urząd realizuje decyzje marszałka województwa jako instytucji właściwej w zakresie koordynacji systemów zabezpieczenia społecznego z tytułu bezrobocia tj. wypłaca przyznane zasiłki dla bezrobotnych. Prawo do zasiłku przyznano **55** osobom bezrobotnym.

W 2014 roku z transferu zasiłku nabytego w krajach UE skorzystało **14** osób zamieszkujących nasz powiat. Transfer możliwy jest w trakcie poszukiwania pracy w innym państwie członkowskim.

### 3. Płynność bezrobocia, podjęcia pracy

W 2014r. w PUP w Bytowie zarejestrowało się **7 616** osób bezrobotnych (o **392** osób mniej niż w 2013r).

**W 2014r. najwięcej osób bezrobotnych zarejestrowało się w zawodach:**

Nazwa zawodu	Liczba osób
Sprzedawca	<b>585</b>
Ślusarz	351
Krawiec	247
Robotnik pomocniczy w przemyśle przetwórczym	245
Mechanik pojazdów samochodowych	234
Murarz	228
Technik ekonomista	204
Stolarz	202
Kucharz	118
Kucharz małej gastronomii	105
Robotnik gospodarczy	104
Technik żywienia i gospodarstwa domowego	104
Technik mechanik	89
Technik handlowiec	87
Piekarz	84
Fryzjer	81
Technik rolnik	79
Stolarz meblowy	66
Tokarz w metalu	66
Mechanik samochodów osobowych	64
Rolnik	61

W 2014 roku wyrejestrowano z ewidencji bezrobotnych **8 510** osób, tj. o **578** osób więcej niż w 2013 roku. Główną przyczyną wyłączeń bezrobotnych z ewidencji było podjęcie pracy.

W 2014r. pracę podjęło **4 730** osób (w roku 2013 – **4 804** osób), z tego:

- prace niesubsydiowane podjęły **3 824** osoby (w roku 2013 – **3 708** osób).

- prace subsydiowane podjęło **906** osób (w roku 2013 – **1 096** osób)

**W okresie 12 miesięcy 2014r. pozyskano 2 428 ofert pracy**



**W 2014r. najwięcej ofert pracy zgłoszono w zawodach:**

Nazwa zawodu	Ilość ofert
robotnik gospodarczy	387
zamiatacz	132
sprzedawca	115
pozostali pracownicy obsługi biurowej	103
robotnik oczyszczania miasta/wsi	94
robotnik placowy	64
ogrodnik – uprawa grzybów jadalnych	55
przedstawiciel handlowy	52
pozostali spawacze i pokrewni (oraz spawacz metodą Mag, Mig, TIG, ręczny gazowy)	64

### III. USŁUGI RYNKU PRACY

Powiatowy Urząd Pracy świadczy usługi rynku pracy dla osób bezrobotnych, poszukujących pracy oraz pracodawców. Usługi rynku pracy realizowane są zgodnie z obowiązującymi standardami określonymi w rozporządzeniu Ministra Pracy i Polityki Społecznej z dnia 14 września 2010r. w sprawie standardów i warunków prowadzenia usług rynku pracy (Dz.U. z 2014r. poz. 667 art. 86). Usługi świadczone osobom bezrobotnym i poszukującym pracy mają na celu pomóc im w poruszaniu się po rynku pracy, we właściwym określeniu kompetencji oraz w podniesieniu kwalifikacji zawodowych, a pracodawcom w pozyskaniu właściwych pracowników.

Podstawowymi usługami rynku pracy są:

- pośrednictwo pracy;
- poradnictwo zawodowe;
- organizacja szkoleń.

Urząd świadczy usługi bezpłatnie, bez zbędnej zwłoki, w sposób dopasowany do indywidualnych potrzeb, zapewniając równy dostęp i równe traktowanie.

#### Profilowanie osób bezrobotnych

Nowelizacja Ustawy o promocji zatrudnienia i instytucjach rynku pracy wprowadziła nowy sposób postępowania przy obsłudze bezrobotnych. Opiera się on na koncepcji profilowania pomocy. Ustawa określa trzy profile:

- Profil pomocy I – przewidziany dla osób aktywnych,
- Profil pomocy II – przewidziany dla osób wymagających wsparcia,
- Profil pomocy III – dla osób oddalonych od rynku pracy.

Publiczne służby zatrudnienia nieustannie stają przed nowymi wyzwaniami związanymi z dynamicznie zmieniającą się sytuacją na rynku pracy. Mając do dyspozycji ograniczone środki finansowe pomoc kieruje się do osoby bezrobotnej w taki sposób, aby wykorzystać ją optymalnie i właściwie zaadresować. Rolą doradcy klienta jest dostosowanie pomocy do indywidualnych potrzeb osoby bezrobotnej, przy jednoczesnym określeniu jej potencjału zatrudnieniowego.

Realizację z profilowania bezrobotnych w 2014r. przedstawia zestawienie:

Wyszczególnienie		Liczba bezrobotnych, którzy nie wyrazili zgody na ustalenie profilu pomocy (w okresie 27.05.-31.12.2014 r.)	Liczba wywiadów zakończonych ustaleniem profilu (w okresie 27.05.-31.12.2014 r.)	Liczba osób z ustalonym profilem pomocy (stan na 31.12.2014 r.)
<b>OGÓLEM</b>		<b>4</b>	<b>8 088</b>	<b>6 012</b>
Z tego	Profil I	x	412	279
	Profil II	x	6 149	4 403
	Profil III	x	1 527	1 330



## **1. Pośrednictwo pracy i usługi EURES**

Pośrednictwo pracy jest realizowane przez PUP zgodnie z obowiązującymi standardami usług rynku pracy i w szczególności polega na:

- pozyskiwaniu i upowszechnianiu ofert pracy;
- udzielaniu pracodawcom informacji o kandydatach do pracy, w związku ze zgłoszoną ofertą pracy oraz inicjowaniu i organizowaniu kontaktów bezrobotnych i poszukujących pracy z pracodawcami,
- informowaniu bezrobotnych i poszukujących pracy oraz pracodawców o aktualnej sytuacji na lokalnym rynku pracy,
- informowaniu bezrobotnych o możliwości uzyskiwania innej pomocy celem zwiększania szans zatrudnienia (poradnictwo zawodowe, udział w Klubie Pracy, szkoleniach);
- informowaniu bezrobotnych o przysługujących im prawach i obowiązkach.

Powiatowy Urząd Pracy w Bytowie dnia 16.05.2014r. zorganizował giełdę pracy dla firmy Inter Kadra Sp. z o.o., która rekrutuje osoby na stanowisko opiekun osób starszych w Niemczech. w giełdzie uczestniczyło **26** osób bezrobotnych. Pracodawca uczestnikom spotkania przedstawił swoje wymagania oraz omówił warunki zatrudnienia. Osoby zainteresowane podjęciem pracy miały możliwość zaprezentowania przed pracodawcą swoich umiejętności oraz doświadczenia zawodowego. Spośród uczestników giełdy **7** osób wypełniło formularz kandydata. Kandydaci zostali zaproszeni do siedziby firmy w Gdańsku.

W 2014 roku odbyło się również spotkanie informacyjne dla firmy PROMEDICA 24 Oddział w Słupsku, w którym uczestniczyły **44** osoby zainteresowane podjęciem pracy jako opiekun osób starszych za granicą. Osoby bezrobotne otrzymały szczegółowe informacje odnośnie zatrudnienia oraz miały możliwość wypełnienia formularzy, w którym mogły przedstawić swoje doświadczenie zawodowe i tym samym zgłosić swoją kandydaturę na dane stanowisko.

W ciągu omawianego roku PUP Bytów uczestniczył w „Kościerskich Targach Pracy” organizowanych przez Powiatowy Urząd Pracy w Kościerzynie oraz „Targach Edukacji Pracy” organizowanych przez Ochotnicze Hufce Pracy Młodzieżowe Centrum Kariery w Bytowie w celu przedstawienia ofert pracy w kraju i za granicą.

### ***Pośrednictwo pracy w ramach EURES.***

Szczególną formą pośrednictwa pracy jest międzynarodowe pośrednictwo pracy realizowane w ramach sieci EURES funkcjonującej we wszystkich publicznych służbach zatrudnienia państw Europejskiego Obszaru Gospodarczego i Szwajcarii. Sieć EURES ułatwia poszukującym pracy znaleźć odpowiednie zatrudnienie w innym państwie, a polskim pracodawcom pozyskać pracowników z wymaganymi kwalifikacjami z innych państw należących do sieci EURES. Zainteresowani mogą także uzyskać informacje o warunkach życia i pracy w wybranym kraju. Pośrednictwo pracy prowadzą pośrednicy pracy z powiatowych urzędów pracy oraz Doradcy EURES i Asystenci EURES z wojewódzkich urzędów pracy.

W 2014r. do PUP Bytów najwięcej propozycji pracy za granicą napłynęło z Niemiec, Norwegii, Wielkiej Brytanii.

Oferty pracy najczęściej dotyczyły zapotrzebowania na pracowników obsługi hotelowej (kelner, kucharz, barman, recepcjonista) oraz pracowników w zawodach: pielęgniarka, opiekun/opiekunka, mechanik, hydraulik, spawacz, pracownik do zbierania owoców, kierowca.

### *Zatrudnienie cudzoziemców*

- *wg uproszczonych zasad (bez konieczności uzyskania zezwolenia na pracę dla cudzoziemca).*

Podejmowanie krótkoterminowej pracy w Polsce w okresie do 6 miesięcy w ciągu kolejnych 12 miesięcy dotyczy obywateli Armenii, Białorusi, Gruzji, Mołdowy, Rosji i Ukrainy. Podmiot zamierzający zatrudnić obywatela wymienionych państw ma obowiązek zarejestrowania oświadczenia o zamiarze powierzenia wykonywania pracy cudzoziemcowi w Powiatowym Urzędzie Pracy właściwym ze względu na miejsce pobytu stałego lub siedzibę podmiotu powierzającego wykonywanie pracy (wraz z drukiem oświadczenia należy złożyć podpisane pouczenie prawne oraz w przypadku osób prowadzących działalność gospodarczą: wpis do ewidencji działalności gospodarczej lub wpis do KRS albo inny dokument potwierdzający prowadzoną działalność rolniczą).

Oświadczenie musi zawierać dane jednoznacznie identyfikujące pracodawcę i cudzoziemca oraz wyrażać zamiar zatrudnienia w określonym czasie.

Zarejestrowane oświadczenie stanowi podstawę do uzyskania przez cudzoziemca w polskiej placówce dyplomatyczno - konsularnej wizy w celu wykonywania pracy lub zezwolenia na pobyt czasowy (jeżeli cudzoziemiec przebywa już w Polsce). w 2014r. do tut. urzędu wpłynęło 8 oświadczeń o zamiarze powierzenia wykonywania pracy cudzoziemcom. Dotyczyły one zatrudnienia obywateli Ukrainy - **8** osób, w zawodach: spawacz, murarz, lakiernik, sprzedawca.

- w trybie wydawania decyzji administracyjnych przez wojewodę (postępowanie wszczynane jest na wniosek pracodawców zainteresowanych zatrudnieniem obcokrajowców). Cudzoziemiec może wykonywać pracę na terytorium Rzeczypospolitej Polskiej, jeżeli posiada zezwolenie na pracę wydane przez wojewodę. w celu wydania zezwolenia na zatrudnienie cudzoziemca podmiot musi uzyskać od starosty właściwego ze względu na siedzibę lub miejsce zamieszkania podmiotu powierzającego wykonywanie pracy cudzoziemcowi, informację o braku możliwości zaspokojenia potrzeb kadrowych w oparciu o analizę lokalnego rynku pracy. W celu uzyskania informacji o lokalnym rynku pracy należy zgłosić w Powiatowym Urzędzie Pracy w Bytowie ofertę pracy na stanowisko, na którym będzie zatrudniony cudzoziemiec. Tutejszy Urząd dokonując analizy rejestru osób bezrobotnych i poszukujących pracy wydaje stosowną opinię, natomiast w przypadku figurowania w ewidencji urzędu osób spełniających wymagania zawarte w ww. ofercie pracy organizuje dla pracodawcy rekrutację i po jej zakończeniu sporządza i wydaje ww. opinię. W 2014r. wydano 11 opinii (spawacz – 40 stanowisk, technik budownictwa – 3 stanowiska, przedstawiciel handlowy – 1 stanowisko, prezes zarządu

– 1 stanowisko, lakiernik – 1 stanowisko, robotnik budowlany – 4 stanowiska, ślusarz – 1 stanowisko).

## **2. Poradnictwo zawodowe i informacja zawodowa**

Poradnictwo zawodowe kierowane jest do osób bezrobotnych oraz poszukujących pracy.

- W 2014r. indywidualnym poradnictwem zawodowym - rozmowami wstępnymi oraz wizytami w ramach porad indywidualnych objęto **2389** osób, w tym **879** osób długotrwale bezrobotnych. Podejmowano się procesu doradzania, w którym doradca zawodowy pomagał klientowi w osiągnięciu lepszego zrozumienia siebie samego w odniesieniu do środowiska pracy, aby umożliwić realny wybór lub zmianę zatrudnienia albo osiągnięcie właściwego przystosowania zawodowego. Poradnictwem zawodowym objęto wszystkie osoby ubiegające się o przyznanie jednorazowych środków na rozpoczęcie działalności gospodarczej. Przy udzielaniu porad wykorzystywana jest standaryzowana metoda badająca zainteresowania zawodowe – Kwestionariusz Zainteresowań Zawodowych. Doradca zawodowy w trakcie porady pomagał klientowi określić zainteresowania zawodowe oraz predyspozycje do wykonywania określonego typu pracy. Ponadto doradca zawodowy opiniował każdy wniosek o skierowanie na szkolenie indywidualne w zakresie predyspozycji zawodowych osoby wnioskującej.
- W ramach poradnictwa grupowego zorganizowano 32 spotkania, w których uczestniczyło **306** osób, w tym **69** długotrwale bezrobotnych. Tematyka spotkań najczęściej dotyczyła: aktywnych metod poszukiwania pracy, samopoznania; planowania kariery zawodowej – analizy mocnych i słabych stron, dokumentów aplikacyjnych- tworzenia wizytówki zawodowej
- Kolejną formą doradztwa zawodowego jest informacja zawodowa. W 2014r. z indywidualnej informacji zawodowej skorzystało **1 235** osób. Klienci mogli zapoznać się z materiałami informacyjnymi dotyczącymi zawodów oraz sytuacją na lokalnym rynku pracy. Na spotkaniach przedstawiano ofertę usług oraz instrumentów rynku pracy adresowanych do osób bezrobotnych i poszukujących pracy.
- W ramach grupowej informacji zawodowej zorganizowano 54 spotkania dla **535** osób.
- W ramach poradnictwa zawodowego zostały przeprowadzone zajęcia dla gimnazjalistów oraz uczniów ostatnich klas szkół ponadgimnazjalnych powiatu bytowskiego.  
Tematyka zajęć dotyczyła zagadnień wyboru zawodu, kierunku kształcenia, sytuacji na lokalnym rynku pracy. Zorganizowano 12 spotkań dla **311** uczniów.  
Z zajęć korzystali uczniowie szkół:
  - Gimnazjum nr 2 w Bytowie,
  - Zespół Szkół Ekonomiczno-Usługowych w Bytowie,
  - Zespół Szkół Ogólnokształcących i Technicznych w Miastku.

### 3. Organizacja szkoleń

Organizacja szkoleń jest jedną z podstawowych usług rynku pracy świadczonych przez publiczne służby zatrudnienia. Zgodnie z art. 40 ustawy o promocji zatrudnienia i instytucjach rynku pracy z dnia 20 kwietnia 2004r. (Dz.U. z 2014r., poz. 674 z późn.zm.) „Starosta inicjuje, organizuje i finansuje z Funduszu Pracy szkolenia bezrobotnych w celu podniesienia ich kwalifikacji zawodowych i innych kwalifikacji zwiększających szansę na podjęcie lub utrzymanie zatrudnienia, innej pracy zarobkowej lub działalności gospodarczej, w szczególności w przypadku:

- 1) braku kwalifikacji zawodowych;
- 2) konieczności zmiany lub uzupełnienia kwalifikacji;
- 3) utraty zdolności do wykonywania pracy w dotychczas wykonywanym zawodzie;
- 4) braku umiejętności aktywnego poszukiwania pracy”.

Szkolenia dają możliwość zdobycia odpowiednich kwalifikacji, umiejętności i uprawnień zawodowych, dzięki którym osoby bezrobotne mają większe szanse na znalezienie zatrudnienia.

Szkolenia cieszyły się dużym zainteresowaniem wśród osób bezrobotnych i poszukujących pracy. Tematyka szkoleń z roku na rok staje się coraz bardziej różnorodna. Ma to związek z zmieniającymi się potrzebami rynku pracy w zakresie posiadanych kwalifikacji i uprawnień. Urząd, organizuje zarówno szkolenia grupowe jak i indywidualne. Szkolenia grupowe organizowane były zgodnie z planem szkoleń zatwierdzonym na dany rok kalendarzowy przez Powiatową Radę Zatrudnienia. Natomiast szkolenia indywidualne organizowane były zgodnie z zapotrzebowaniem osób uprawnionych, często w porozumieniu z przyszłym pracodawcą.

Powiatowy Urząd Pracy w Bytowie w 2014 roku skierował na szkolenia **476** osób uprawnionych, z tego na szkolenia grupowe **422**, a na szkolenia indywidualne **54** osoby.

#### **W 2014 roku przeprowadzono szkolenia z zakresu:**

Lp.	Nazwa szkolenia	Ilość osób	
		Szkolenia grupowe	Szkolenia indywidualne
1	Kierowca wózka jezdniowego z bezpieczną wymianą butli gazowej	-	8
2	Laborant	-	5
3	Kwalifikacja wstępna przyspieszona	-	5
4	Operator koparko ładowarki	-	5
5	Prawo jazdy kat. C	-	2
6	Prawo jazdy kat. C+E	-	2
7	Prawo jazdy kat. B+E	-	1
8	Prawo jazdy kat. T	-	1
9	Kurs diagnostyczny	-	1
10	Instruktor sportu specjalność tenis	-	1

11	Instruktor sportu specjalność boks	-	1
12	Metoda Elementów Skończonych - dla praktyków	-	1
13	Specjalista ds. rozliczania, księgowania i realizacji projektów unijnych	-	1
14	Kwalifikowany pracownik ochrony fizycznej	-	1
15	Spedycja krajowa i międzynarodowa	-	1
16	Przygotowanie kandydatów do procedury rekrutacyjnej do policji	-	1
17	Drwal – operator pilarek spalinowych		1
18	Szkolenie okresowe	-	1
19	Prawo jazdy kat. D oraz kwalifikacja wstępna przyspieszona na przewóz osób	-	1
20	Kwalifikacja wstępna oraz prawo jazdy kat. C	10	1
21	Prawo jazdy kat. C oraz kwalifikacja wstępna przyspieszona	20	7
22	Prawo jazdy kat. C+E oraz kwalifikacja wstępna przyspieszona	10	1
23	Moja firma	129	-
24	Spawanie blach i rur spoinami pachwinowymi oraz spawanie blach spoinami czołowymi metodą MAG 135	48	-
25	Kasjer handlowy	30	-
26	Ogrodnik terenów zielonych	20	-
27	Opiekun osób starszych z modułem języka niemieckiego oraz pomocą przedmedyczną	20	-
28	Księgowość małych i średnich firm	20	-
29	Kadry i płace	20	-
30	Kucharz	15	-
31	Obsługa maszyn ciężkich	10	-
32	Stolarz meblowy	10	-
33	Stolarz budowlany	10	-
34	Spawanie blach i rur spoinami pachwinowymi met. TIG (141)	10	-
35	Opiekun środowiskowy	10	-
36	Język norweski na poziomie podstawowym	10	-
37	Kurs elektroenergetyczny w zakresie obsługi i konserwacji urządzeń elektroenergetycznych grupy III	10	5
38	ABC ekonomii społecznej	10	-
		<b>422</b>	<b>54</b>
<b>Razem:</b>		<b>476</b>	

Wśród osób skierowanych na powyższe szkolenia najliczniejszą grupę stanowiły osoby z wykształceniem średnim. Osoby posiadające wykształcenie wyższe, znacznie rzadziej uczestniczą w szkoleniach.

Ogółem liczba osób przeszkolonych w 2013 roku	Wykształcenie osób biorących udział w szkoleniu			
	gimnazjalne i poniżej	zawodowe	średnie	wyższe
476	87	157	195	37

### Studia podyplomowe

W oparciu o art. 42 a ustawy o promocji zatrudnienia i instytucjach rynku pracy, starosta na wniosek bezrobotnego, może sfinansować z Funduszu Pracy koszty studiów podyplomowych. w 2014 roku **12** osób skorzystało z tej formy pomocy na ogólną kwotę 42 600,00 zł. Osoby te studiują na kierunkach: manager kadr i płac, finanse i rachunkowość, zarządzanie zasobami ludzkimi, prawo administracyjne, psychologia kliniczna, transport i logistyka, bezpieczeństwo i higiena pracy, rachunkowość jednostek gospodarczych, gospodarka nieruchomościami, handel zagraniczny.

### Stypendia na podjęcie dalszej nauki

Instrument dla bezrobotnych bez kwalifikacji zawodowych, którzy w okresie 12 miesięcy od zarejestrowania w urzędzie pracy podejmą dalszą naukę w szkole ponadgimnazjalnej dla dorosłych albo w szkole wyższej w formie studiów niestacjonarnych, o ile dochód na osobę w rodzinie nie przekracza wysokości dochodu uprawniającego do świadczeń z pomocy społecznej. Wysokość stypendium wynosi 100% zasiłku dla bezrobotnych. w 2014r. **2** osoby otrzymały stypendia na kontynuowanie dalszej nauki w szkole średniej.

## IV. INSTRUMENTY RYNKU PRACY

### 1. Prace interwencyjne

Prace interwencyjne są wsparciem dla pracodawców i jednocześnie pomocą dla osób będących w szczególnej sytuacji na rynku pracy, poprzez zatrudnianie tych osób, w wyniku umowy zawartej przez pracodawcę ze starostą. Starosta zwraca pracodawcy, który zatrudnił osoby bezrobotne, część kosztów poniesionych na wynagrodzenia, nagrody oraz składki na ubezpieczenia społeczne skierowanych bezrobotnych (refundacja za jedną osobę wynosiła ok. 930,00 zł miesięcznie)

W 2014r. do pracy na zasadach prac interwencyjnych skierowano **409** osób (w 2013r. – **522**).

### 2. Roboty publiczne

Roboty publiczne to zatrudnienie bezrobotnego przy wykonywaniu prac organizowanych przez gminy oraz organizacje pozarządowe statutowo zajmujące się problematyką: ochrony środowiska, kultury, oświaty, kultury fizycznej i turystyki, opieki zdrowotnej, bezrobocia oraz pomocy społecznej, a także spółki wodne i ich związki, jeżeli prace te są finansowane lub dofinansowane ze środków samorządu terytorialnego, budżetu państwa, funduszy celowych, organizacji pozarządowych, spółek wodnych i ich związków. Starosta zwraca pracodawcy, który zatrudnił osoby bezrobotne, część kosztów poniesionych na wynagrodzenia, nagrody oraz składki na ubezpieczenia społeczne skierowanych bezrobotnych(refundacja za jedną osobę wynosiła ok. 1 900,00 zł miesięcznie)

W okresie 12 miesięcy 2014 roku do robót publicznych skierowano **90** osób bezrobotnych.

### 3. Staż

Staż to nabywanie przez bezrobotnego umiejętności praktycznych do wykonywania pracy przez wykonywanie zadań w miejscu pracy bez nawiązania stosunku pracy z pracodawcą. w 2014r. skierowano do odbycia stażu **254** osoby bezrobotne (w 2013r. - **214**). Uczestnicy stażu zajmowali różne pod względem odpowiedzialności i powierzonych czynności stanowiska, m.in. sprzedawca, pomoc kucharza, spedytor, pozostali pracownicy obsługi biurowej, sortowacz odpadów wtórnych.

### 4. Prace społecznie użyteczne

Na wniosek gminy starosta może skierować bezrobotnego bez prawa do zasiłku korzystającego ze świadczeń pomocy społecznej do wykonywania prac społecznie użytecznych na terenie gminy, w której bezrobotny zamieszkuje lub przebywa w wymiarze do 10 godz. w tygodniu

Do prac społecznie użytecznych organizowanych przez gminy w jednostkach organizacyjnych pomocy społecznej, organizacjach lub instytucjach statutowo zajmujących się pomocą charytatywną lub na rzecz społeczności lokalnej skierowano **365** osób uprawnionych. Refundacja z tytułu wykonywania prac społecznie użytecznych wynosiła 194,4 zł miesięcznie za 1 osobę uprawnioną w liczbie do 10 godzin tygodniowo lecz nie więcej niż 40 godz. miesięcznie.

## **5. Jednorazowe środki na rozpoczęcie działalności gospodarczej**

Powiatowy Urząd Pracy w Bytowie w 2014r. przyznał **170** osobom bezrobotnym środki na rozpoczęcie działalności gospodarczej na łączną kwotę **3.631.144 zł**. Maksymalna kwota dofinansowania dla jednej osoby w 2014 roku wynosiła **21,5 tys. zł**. Preferowane przez osoby bezrobotne sektory działalności gospodarczej to przede wszystkim:

- usługi ogólnobudowlane i remontowe,
- naprawa i konserwacja pojazdów samochodowych, maszyn,
- handel,
- usługi leśne,
- usługi sprzątające,
- projektowanie w zakresie architektury,
- usługi stolarskie i tartaczne,
- usługi fryzjerskie i kosmetyczne.

## **6. Refundacja kosztów wyposażenia lub doposażenia stanowiska pracy**

Powiatowy Urząd Pracy w Bytowie w 2014 roku podpisał **160** umów ze 148 przedsiębiorcami o refundację kosztów wyposażenia lub doposażenia **184** stanowisk pracy dla skierowanych osób bezrobotnych na łączną kwotę **3.898.710,00 zł**. Maksymalna kwota refundacji wynosiła **21,5 tys. zł** na jedno stanowisko pracy. Najczęściej tworzone stanowiska pracy w ramach refundacji:

- stolarz, operator maszyn stolarskich,
- robotnik budowlany,
- ślusarz, spawacz, mechanik,
- spedytor, logistyk,
- mechanik pojazdów samochodowych,
- kierowca, operator wózka widłowego,
- pomoc kuchenna, kucharz, piekarz,
- sprzedawca, sprzedawca internetowy, magazynier,
- nauczyciel przedszkola,
- pomoc administracyjno-biurowa,
- szwaczka,
- projektant, ogrodnik.

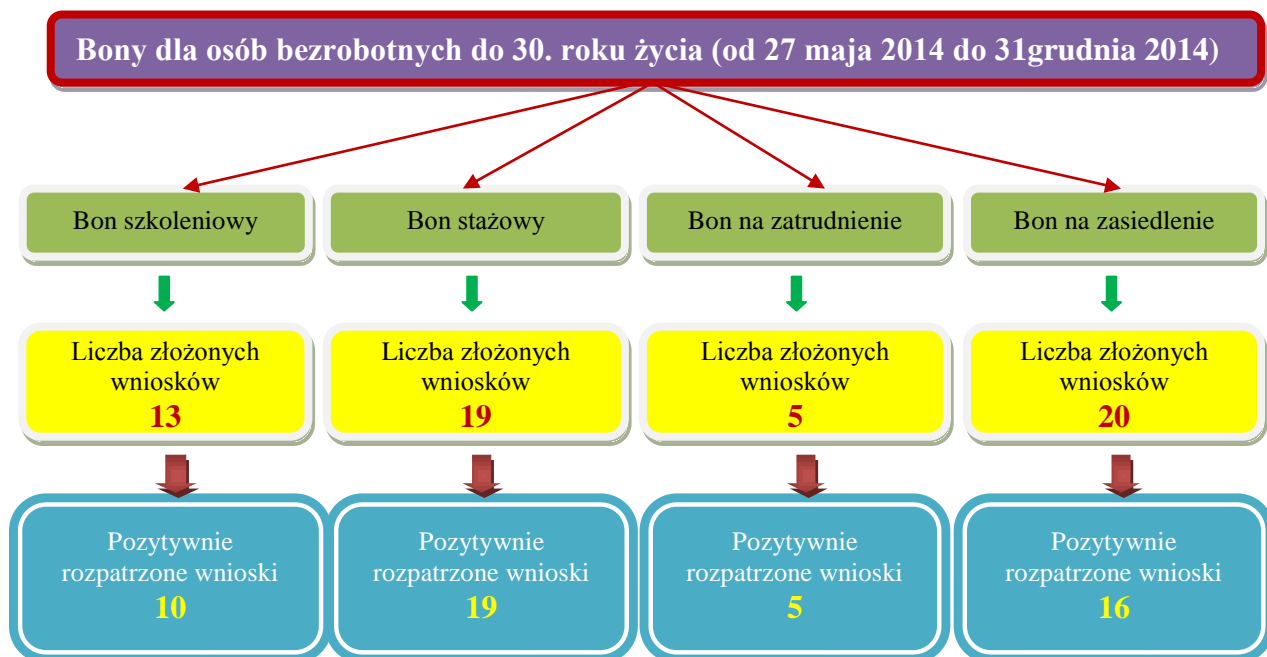
## **7. Aktywizacja w ramach nowych form**

Zmianą ustawy o promocji zatrudnienia i instytucjach rynku pracy (Dz.U. z 2014r. poz. 674 z późn.zm.) w dniu 27.05.2015r. wprowadzone nowe formy wsparcia dla osób bezrobotnych oraz poszukujących pracy.

### **Bony**

Najpopularniejszą formą wsparcia były bony adresowane do bezrobotnych do 30 r.ż. Największym powodzeniem cieszyły się bony na zasiedlenie oraz bony stażowe. Łącznie w 2014 roku o bony starało się **57** osób, z czego 87,7% dostało pozytywną odpowiedź.





### PAI – Program Aktywizacja i Integracja

Powiatowy urząd pracy samodzielnie lub we współpracy z ośrodkiem pomocy społecznej może inicjować działania w zakresie aktywizacji zawodowej i integracji społecznej bezrobotnych, które są realizowane w ramach Programu Aktywizacja i Integracja.

Powiatowy Urząd Pracy w Bytowie jako pierwszy w województwie zrealizował PAI. Celem programu była poprawa sytuacji na rynku pracy osób bezrobotnych korzystających ze świadczeń pomocy społecznej, dla których ustalono profil pomocy III. Zaktywizowano **50** osób bezrobotnych poprzez ich udział w PAI. W ramach tego programu przeprowadzono 80 godz. działań integracyjnych oraz 80 godz. aktywizacyjnych w ramach prac społecznie użytecznych. Program trwał 2 miesiące od sierpnia do września 2014r. Efektem programu było uzyskanie przez te osoby II profilu pomocy, co umożliwiło skierowanie ich na prace subsydiowane.

Całkowity koszt programu to 66,0 tys. zł pozyskanych z Rezerwy Ministra.

### Krajowy Fundusz Szkoleniowy – jest to nowy instrument polityki rynku pracy

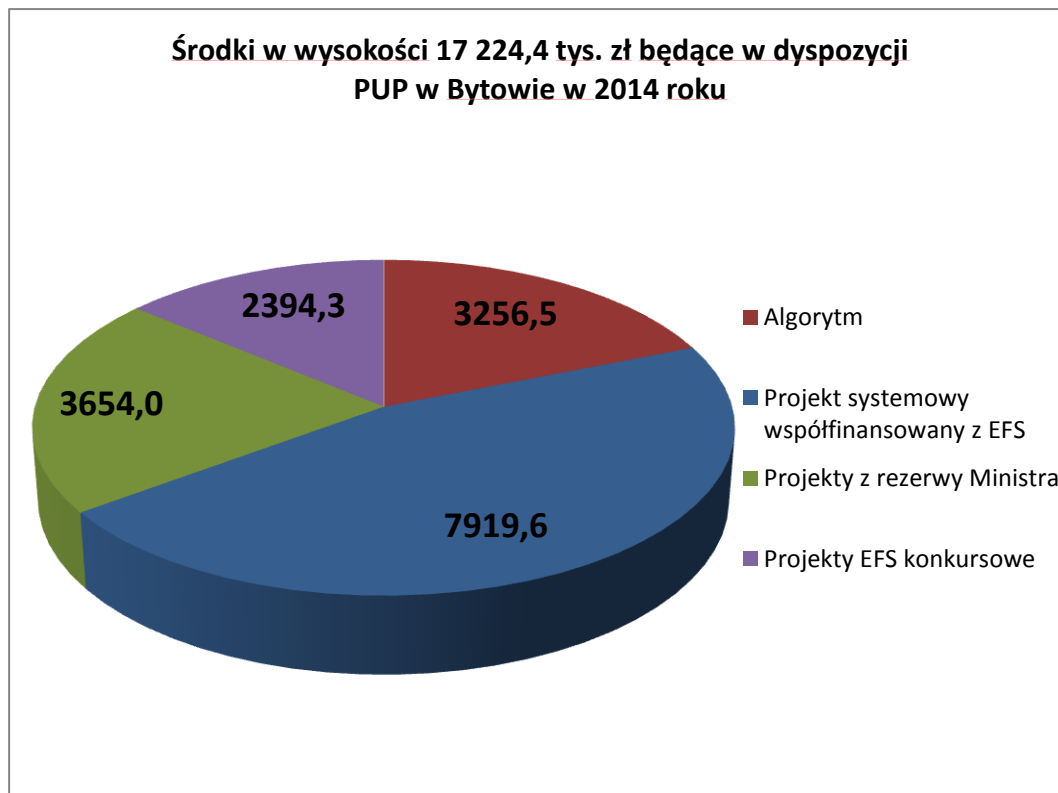
**KFS** jest wsparciem adresowanym do pracodawców, którego środki przeznaczone są na finansowanie działań na rzecz kształcenia ustawicznego pracowników i pracodawców wspomagającym przekwalifikowanie lub aktualizację wiedzy i umiejętności osób pracujących.

Celem utworzenia KFS jest zapobieganie utracie zatrudnienia przez osoby pracujące z powodu kompetencji nieadekwatnych do wymagań dynamicznie zmieniającej się gospodarki. Zwiększenie inwestycji w potencjał kadrowy docelowo poprawi pozycję firm, jak i samych pracowników na konkurencyjnym rynku pracy.

W okresie 27.05.2014r. – 31.12.2014r. – 7 pracodawców złożyło wniosek o przyznanie środków z KFS, w tym 2 zatrudniające od 1-9 osób. Środki z KFS otrzymało 7 podmiotów (pracodawców), co pozwoliło na objęcie wsparciem 165 pracowników.

Na ten cel w 2014r. pozyskaliśmy 62,3 tys. zł.

## V. POZYSKIWANIE ŚRODKÓW Z FUNDUSZU PRACY I EUROPEJSKIEGO FUNDUSZU SPOŁECZNEGO NA REALIZACJĘ PROGRAMÓW NA RZECZ PROMOCJI ZATRUDNIENIA I ŁAGODZENIA SKUTKÓW BEZROBOCIA



W 2014 roku Powiatowy Urząd Pracy w Bytowie dysponował środkami w kwocie – **17 224,4 tys. zł** na aktywizację osób bezrobotnych. Środki FP i EFS (6.1.3) stanowiły kwotę **14 830,1 tys. zł**, pozostałą kwotę **2 394,3 tys. zł** stanowiły środki EFS pozyskane w ramach projektów konkursowych.

### 1) Środki Funduszu Pracy

W 2014 roku Powiatowy Urząd Pracy w Bytowie dysponował środkami Funduszu Pracy na realizację programów na rzecz promocji zatrudnienia i łagodzenia skutków bezrobocia w kwocie **14 830,1 tys. zł**. w tym środki Funduszu Pracy przyznane algorytmem wynosiły **3 256,5 tys. zł**, środki EFS na realizację projektu systemowego 6.1.3 wynosiły **7 919,6 tys. zł** oraz środki pozyskane z rezerwy ministra na realizację programów na rzecz promocji zatrudnienia i łagodzenia skutków bezrobocia i aktywizacji zawodowej w kwocie **3 654,0 tys. zł**.

- W ramach środków Europejskiego Funduszu Społecznego Program Operacyjny **Kapitał Ludzki 2007-2013**, Priorytet VI, Działanie 6.1, Poddziałanie 6.1.3 Powiatowy Urząd Pracy w Bytowie realizował projekt systemowy „Praca dla każdego” na rzecz aktywizacji zawodowej osób bezrobotnych. Środki na realizację w/w projektu wynosiły **7 919,6 tys. zł**.

## 2) Pozyskane środki EFS w ramach projektów konkursowych

Powiatowy Urząd Pracy w Bytowie w 2014r. pozyskał środki w wysokości **499 233,83zł** w ramach ogłoszonego konkursu na realizację projektu konkursowego współfinansowanego z Europejskiego Funduszu Społecznego.

- dnia 07.03.2014r. PUP w Bytowie złożył wniosek o dofinansowanie realizacji projektu „**Projekt Mama**” w odpowiedzi nakonkurs zamknięty (konkursnr 02/POKL/7.2.1/2014) ogłoszony przez Instytucję Organizującą Konkurs (Departament Europejskiego Funduszu Społecznego Urzędu Marszałkowskiego w imieniu Samorządu Województwa Pomorskiego w Gdańsku).  
Projekt w ocenie KOP uzyskał ogółem 110 pkt plasując się na 2 pozycji listy rankingowej wynikiem czego było podpisanie w dniu 30.07.2014r. z Województwem Pomorskim z siedzibą w Gdańsku Umowy nr UDA-POKL.07.02.01-22-165/14-00 na realizację projektu „Projekt Mama” (okres realizacji: 01.06.2014r.-30.06.2015r.;kwota dofinansowania ogółem: 499 233,83zł, w tym w 2014r.– 266 145,21zł; w 2015r. – 233 088,62zł);

## 3) Realizowane w 2014r projekty konkursowe w ramach środków EFS

**W 2014r. Powiatowy Urząd Pracy w Bytowie realizował 6 projektów konkursowych finansowanych z EFS w kwocie 2 394,3 tys. zł:**

- „**Mój Biznes**” (okres realizacji projektu: 01.12.2012 – 30.09.2014r.) w ramach Programu Programu Operacyjnego Kapitał Ludzki Priorytet VI „Rynek pracy otwarty dla wszystkich”; Działanie 6.2 „Wsparcie oraz promocja przedsiębiorczości i samozatrudnienia” – całkowity budżet projektu - **868,4 tys. zł**, z czego w **2014r.** zostały wykorzystane środki w kwocie – **38,3 tys. zł**.  
Celem ogólnym projektu było zwiększenie aktywności zawodowej 30 osób bezrobotnych z powiatu bytowskiego oraz wsparcie przedsiębiorczości i tworzenie nowych miejsc pracy dzięki 25 nowo powstałym firmom.
- „**Aktywny 50-latek**” (okres realizacji projektu: 01.12.2012r. – 31.10.2014r.) w ramach Programu Operacyjnego Kapitał Ludzki Priorytet VI „Rynek pracy otwarty dla wszystkich”; Działanie 6.1. „Poprawa dostępu do zatrudnienia oraz wspieranie aktywności zawodowej osób bezrobotnych w regionie”; Poddziałanie 6.1.1. „Wsparcie osób pozostających bez zatrudnienia na regionalnym rynku pracy” – całkowita kwota dofinansowania projektu **632,4 tys. zł**, z czego w **2014r.** zostały wykorzystane środki w kwocie–**290,3 tys. zł**. Celem nadrzędnym projektu był wzrost aktywności zawodowej 26 uczestniczek/ków powyżej 50 r.ż., zamieszkałych na terenie powiatu bytowskiego poprzez zdobycie nowych umiejętności, kwalifikacji i doświadczenia zawodowego, niezbędnych do podjęcia pracy.
- „**Profesjonalni**”(okres realizacji projektu: 01.09.2013 – 31.05.2015r.) w ramach Programu Programu Operacyjnego Kapitał Ludzki Priorytet VIII „Regionalne kadry gospodarki”, Działanie 8.1. „Rozwój pracowników i przedsiębiorstw w regionie”, Poddziałanie 8.1.1 „Wspieranie rozwoju kwalifikacji zawodowych i doradztwo dla

przedsiębiorstw”.– kwota dofinansowania projektu - **600,1 tys. zł**, z czego w **2014r.** zostały wykorzystane środki w kwocie – **414,5 tys. zł**. (na 2015r. pozostało 107,1 tys. zł)  
Celem ogólnym projektu było wzmocnienie pozycji 49 mikro i 16 małych przedsiębiorstw powiatu bytowskiego poprzez podniesienie kwalifikacji 152 ich pracowników.

- **„Strefa 30-latków”** (okres realizacji projektu: 01.11.2013r. – 31.07.2015r.) w ramach Programu Operacyjnego Kapitał Ludzki Priorytet VI „Rynek pracy otwarty dla wszystkich”; Działanie 6.1. „Poprawa dostępu do zatrudnienia oraz wspieranie aktywności zawodowej osób bezrobotnych w regionie”; Poddziałanie 6.1.1. „Wsparcie osób pozostających bez zatrudnienia na regionalnym rynku pracy” – całkowita kwota dofinansowania projektu **694,1 tys. zł**, z czego w **2014r.** zostały wykorzystane środki w kwocie – **516,3 tys. zł** (na 2015r. pozostało do wykorzystania - 166,6 tys. zł). Celem nadrzędnym projektu był wzrost aktywności zawodowej 30 uczestniczek/ków do 30 r.ż., zamieszkałych na terenie powiatu bytowskiego poprzez zdobycie nowych umiejętności, kwalifikacji i doświadczenia zawodowego, niezbędnych do podjęcia pracy.
- **„PO KLucz do kariery”** (okres realizacji projektu: 01.02.2014r. – 31.07.2015r.) w ramach Programu Operacyjnego Kapitał Ludzki Priorytet VIII Regionalne kadry gospodarki, 8.1 Rozwój pracowników i przedsiębiorstw w regionie, Poddziałanie 8.1.2 Wsparcie procesów adaptacyjnych i modernizacyjnych w regionie, – całkowita kwota dofinansowania projektu **1 124,2 tys. zł**, z czego w **2014r.** zostały wykorzystane środki w kwocie – **939,6 tys. zł** (na 2015r. pozostało do wykorzystania – 184,4 tys. zł). Celem głównym projektu jest podniesienie zdolności do samozatrudnienia i zwiększenie aktywności zawodowej 30 osób zwolnionych z przyczyn dotyczących zakładu pracy, zamieszkałych na terenie powiatu byt. i dostosowanie ich potencjału zawodowego do potrzeb lokalnego rynku pracy w 2014. i 2015r.
- **„Projekt Mama”** (okres realizacji projektu: 01.06.2014r. – 30.06.2015r.) w ramach Programu Operacyjnego Kapitał Ludzki Priorytet VII Promocja integracji społecznej, Działanie 7.2 Przeciwdziałanie wykluczeniu i wzmocnienie sektora ekonomii społecznej, Poddziałanie 7.2.1 Aktywizacja zawodowa i społeczna osób zagrożonych wykluczeniem – całkowita kwota dofinansowania projektu **499,2 tys. zł**, z czego w **2014r.** zostały wykorzystane środki w kwocie – **195,3 tys. zł** (na 2015r. pozostało do wykorzystania – 303,9 tys. zł). Celem nadrzędnym projektu jest wzrost aktywności zawodowej 20 uczestniczek zagrożonych wykluczeniem społecznym, wychowujących przynajmniej 1 dziecko, zam. na terenie powiatu bytowskiego poprzez zdobycie nowych umiejętności, kwalifikacji i doświadczenia zawodowego, niezbędnych do podjęcia pracy oraz uzyskanie zatrudnienia lub samozatrudnienia w 2014r. i w 2015r.

## Zestawienie projektów realizowanych w 2014r.i kwoty pozyskanych środków

Lp.	Nazwa programu	Okres realizacji	Cel i realizowane zadania w ramach projektu	Kwota otrzymana w tys. zł
<b>EFS – projekty systemowe</b>				<b>7 919,6</b>
1	<b>"Praca dla każdego"</b> <b>6.1.3</b>	<b>01.01.2008</b> <b>-31.12.2014</b>	<p>Celem głównym projektu była poprawa zdolności do zatrudnienia oraz podniesienie aktywności zawodowej 672 os. (342K i 330M), w tym nowych 633 os. (317K i 316M) i 39 os. (25K i 14M) powracających do projektu zarejestrowanych jako bezrobotne w PUP w Bytowie, zamieszkałych na terenie powiatu bytowskiego.</p> <p>Zastosowane formy wsparcia: szkolenie, staż, prace interwencyjne, refundacja kosztów doposażenia lub wyposażenia stanowiska pracy dla osoby bezrobotnej, przyznanie jednorazowo środków na rozpoczęcie działalności gospodarczej.</p>	<b>7 919,6</b> <b>(w 2014r.)</b>
<b>EFS – projekty konkursowe</b>				<b>2 394,3</b>
2	<b>"Mój Biznes"</b> <b>6.2</b>	<b>01.12.2012</b> <b>-30.09.2014</b>	<p><b>Celem ogólnym projektu</b> było zwiększenie aktywności zawodowej 30 osób bezrobotnych (18K i 12M) z powiatu bytowskiego oraz wsparcie przedsiębiorczości i tworzenie nowych miejsc pracy dzięki 25 nowo powstałym firmom na terenie powiatu bytowskiego w 2013r.</p>	<b>868,4</b> <b>(38,3-2014r.)</b>
3	<b>"Aktywny 50-latek" -</b> <b>6.1.1</b>	<b>01.12.2012 -</b> <b>31.10.2014</b>	<p>Celem ogólnym projektu był wzrost aktywności zawodowej 26 uczestniczek/ków powyżej 50 r.ż., zamieszkałych na terenie powiatu bytowskiego poprzez zdobycie nowych umiejętności, kwalifikacji i doświadczenia zawodowego, niezbędnych do podjęcia pracy w 2013r. i 2014r.</p> <p>W 2014r. zastosowano formy wsparcia: staże, prace interwencyjne.</p>	<b>632,4</b> <b>(290,3-2014r.)</b>
4	<b>"Profesjonalni" -</b> <b>8.1.1</b>	<b>01.09.2013 -</b> <b>31.05.2015</b>	<p>Celem projektu było wzmocnienie pozycji 49 mikro i 10 małych przedsiębiorstw powiatu bytowskiego poprzez podniesienie kwalifikacji 152 ich pracowników do 31.05.2015r.</p> <p>W 2014r. zastosowano formy wsparcia: szkolenia.</p>	<b>600,1</b> <b>(414,5 -2014r.)</b>
5	<b>"Strefa 30-latków" -</b> <b>6.1.1</b>	<b>01.11.2013 -</b> <b>31.07.2015</b>	<p>Celem ogólnym projektu był wzrost aktywności zawodowej 30 uczestniczek/ków do 30 r.ż., zamieszkałych na terenie powiatu bytowskiego poprzez zdobycie nowych umiejętności, kwalifikacji i doświadczenia zawodowego, niezbędnych do podjęcia pracy w 2014r. i 2015r.</p> <p>W 2014r. zastosowano formy wsparcia: szkolenia, staże, prace interwencyjne.</p>	<b>694,1</b> <b>(516,3-2014r.)</b>

6	„PO KLucz do kariery” 8.1.2	01.02.2014 - 31.07.2015	<p>Celem głównym projektu jest podniesienie zdolności do samozatrudnienia i zwiększenie aktywności zawodowej 30 osób zwolnionych z przyczyn dotyczących zakładu pracy, zamieszkałych na terenie powiatu byt. i dostosowanie ich potencjału zawodowego do potrzeb lokalnego rynku pracy w 2014 i 2015r.</p> <p>W 2014r. zastosowano formy wsparcia: szkolenia, staże, przyznanie jednorazowo środków na rozpoczęcie działalności gospodarczej</p>	1 124,2 (939,6-2014r.)
7	„Projekt Mama” 7.2.1	01.06.2014 - 30.06.2015	<p>Celem głównym projektu był wzrost aktywności zawodowej 20 uczestniczek zagrożonych wykluczeniem społecznym, wychowujących przynajmniej 1 dziecko, zam. na terenie powiatu bytowskiego poprzez zdobycie nowych umiejętności, kwalifikacji i doświadczenia zawodowego, niezbędnych do podjęcia pracy w 2014r. i 2015r.</p> <p>W 2014r. zastosowano formy wsparcia: szkolenia, staże</p>	499,2 (195,3-2014r.)
<b>Fundusz Pracy z rezerwy Ministra</b>				<b>2 903,0</b>
8	"Młodzi aktywni"	01.03.2014 - 31.12.2014	<p>Realizacja programu wpłynęła na eliminację barier osób do 30. r. ż. na rynku pracy utrudniających znalezienie zatrudnienia.</p> <p>Formy wsparcia: poradnictwo zawodowe i pośrednictwo pracy, szkolenia, staże, prace interwencyjne.</p>	420,5
9	"Czas na zmiany"	01.06.2014 - 31.03.2015	<p>Realizacja programu pomogła uczestnikom programu do 30 roku życia rozwiązać problem zawodowy i zaplanować indywidualną ścieżkę wsparcia, prowadzącą do uzyskania zatrudnienia.</p> <p>Formy wsparcia: poradnictwo zawodowe i pośrednictwo pracy, bon stażowy, bon szkoleniowy, bon na zasiedlenie, roboty publiczne.</p>	228,6
10	"Wracamy do pracy"	01.06.2014– 31.12.2014	<p>Realizacja programu umożliwił uczestnikom programu powyżej 50-tego roku życia wejście bądź powrót na rynek pracy.</p> <p>Formy wsparcia: roboty publiczne.</p>	164,8
11	"Aktywni zawodowo"	01.08.2014– 31.12.2014\	<p>Realizacja programu pozwoliła uczestnikom uzyskać doświadczenie zawodowe, zdobyć i uzupełnić posiadane kwalifikacje zawodowe, uzyskać zatrudnienie na podstawie umowy o pracę skierowanej osoby bezrobotnej oraz zniwelować bariery utrudniające podjęcie zatrudnienia.</p> <p>Formy wsparcia: roboty publiczne.</p>	228,1

12	"Kierunek praca"	01.09.2014– 31.03.2015	<p>Celem programu było dołożenie wszelkich starań, aby działania zaplanowane w programie zwiększyły atrakcyjność tych osób w oczach pracodawców i przyniosły zamierzone skutki w postaci zatrudnienia.</p> <p>Formy wsparcia: refundacja kosztów wyposażenia lub doposażenia stanowiska pracy, szkolenia, bon stażowy.</p>	1 338,0
13	"Zawodowy start"	01.10.2014– 31.12.2014	<p>Realizacja programu pozwoliła uczestnikom uzyskać nowe doświadczenie zawodowe, zdobyć niezbędne kwalifikacje zawodowe oraz zniwelować bariery utrudniające podjęcie pracy bądź samozatrudnienia.</p> <p>Formy wsparcia: refundacja kosztów wyposażenia lub doposażenia stanowiska pracy, szkolenia, jednorazowe środki na podjęcie działalności gospodarczej.</p>	523,00
<b>Program specjalny realizowany z 10% środków FP przyznanych algorytmem</b>				<b>389,6</b>
14	"Twoja szansa"	01.03.2014 – 31.12.2014	<p>Celem ogólnym programu było podniesienie aktywności zawodowej i zdolności do zatrudnienia 40 osób bezrobotnych w wieku od 30 do 49 roku życia poprzez umożliwienie zdobycia doświadczenia zawodowego, a także zwiększenie szans na powrót lub wejście na rynek pracy w powiecie bytowskim.</p> <p>Zastosowane formy wsparcia: poradnictwo zawodowe (indywidualne i grupowe), pośrednictwo pracy, szkolenie, prace interwencyjne, jednorazowe środki na podjęcie działalności gospodarczej, refundacja kosztów wyposażenia lub doposażenia stanowiska pracy dla skierowanego bezrobotnego.</p> <p>Elementy specyficzne: „Teczka kariery”, dodatek motywacyjny dla uczestnika szkolenia, który w okresie do 2 m-cy po zakończeniu szkolenia znajdzie pracodawcę, który zatrudni go na podstawie umowy o pracę, jednorazowa premia dla pracodawców, którzy zatrudnią uczestnika na podstawie umowy o pracę po zakończeniu stażu przez okres co najmniej 3 m-cy, jednorazowy bonus pieniężny dla uczestnika programu, który zostanie skierowany na prace interwencyjne z przeznaczeniem na poprawę wizerunku zewn., tj. fryzjera, kosmetyczkę, odzież, obuwie.</p>	389,6
15	„Nowa Perspektywa”	01.09.2014- 31.12.2014	<p>Realizacja programu specjalnego przyczyniła się do przezwyciężenia barier utrudniających, osobom bezrobotnym znalezienie zatrudnienia.</p> <p>Zastosowane formy wsparcia: poradnictwo zawodowe i pośrednictwo pracy, szkolenia indywidualne, wyposażenie lub doposażenie stanowiska pracy.</p> <p>Elementy specyficzne: premia finansowa dla absolwentów szkoleń (na dojazdy do pracodawców i poprawę wizerunku), jednorazowy ryczałt na pokrycie kosztów związanych z zatrudnieniem pracownika</p>	685,0  (wnioskowana- kwota 685,0)



## VI. WYDATKI Z FUNDUSZU PRACY

W 2014r. wydatkowano z Funduszu Pracy łącznie kwotę **31.373,7** tys. zł, z tego: **14.933,8** tys. zł, (tj. **47,6%** ogółu wydatków) stanowiły zasiłki dla bezrobotnych, na programy na rzecz promocji zatrudnienia wydatkowano kwotę **14.879,8** tys. zł, (tj. **47,7%** ogółu wydatków), kwotę **860,0** tys. zł (tj. **2,5%** ogółu wydatków) stanowiły dodatki aktywizacyjne oraz świadczenia integracyjne.

Pozostałe wydatki na zadania fakultatywne stanowiły **700,1** tys. zł, tj. **2,2%** ogółu wydatków.

### Wydatki środków Funduszu Pracy w latach 2012 - 2014

Lp.	Wyszczególnienie	2012r.		2013r.		2014r	
		Kwota(tys. zł)	Udział (%)	Kwota(tys. zł)	Udział(%)	Kwota(tys. zł)	Udział(%)
1.	Zasiłki dla bezrobotnych	16540,94	59,4	17 015,2	53,9	14 933,8	47,6
2.	Dodatki aktywizacyjne	531,1	2,0	574,1	1,8	520,6	1,7
3.	Świadczenia integracyjne	159,6	1,0	306,4	1,0	339,4	1,1
4.	Aktywne formy przeciwdziałania bezrobociu	10 922,9	34,2	12 776,5	40,4	14 879,8	47,4
5.	Pozostałe wydatki na zadania fakultatywne i inne wydatki	718,8	3,4	921,5	2,9	700,1	2,2
<b>OGÓLEM</b>		<b>28 873,3</b>	<b>100</b>	<b>31 593,7</b>	<b>100</b>	<b>31 373,7</b>	<b>100</b>

Środki Funduszu Pracy w 2014r. w realizowanych programach na rzecz promocji zatrudnienia przeznaczono głównie na refundację kosztów wyposażenia i doposażenia stanowiska pracy, pomoc osobom bezrobotnym rozpoczynającym własną działalność gospodarczą, organizację prac interwencyjnych oraz organizację staży.

### Wydatkowanie środków Funduszu Pracy na realizację programów na rzecz promocji zatrudnienia i łagodzenia skutków bezrobocia w roku 2012, 2013 i 2014.

L.p	Wyszczególnienie	2012r.		2013r		2014r	
		Kwota (tys. zł)	Udział (%) do ogółu wydatków	Kwota (tys. zł)	Udział (%) do ogółu wydatków	Kwota (tys. zł)	Udział (%) do ogółu wydatków
1.	Szkolenia	1 381,0*	12,6	803,2*	6,3	1 611,5*	10,8
2.	Prace interwencyjne	1 699,9	15,6	2 243,2	17,6	1 951,0	13,1
3.	Roboty publiczne	513,6	4,7	619,7	4,8	777,0	5,2
4.	Staż	1 537,3	14,1	2 444,9	19,1	1 759,0	11,8
5.	Przygotowanie zawodowe	0,0	0,0	0,0	0,0	0,0	0,0
6.	Refundacja kosztów wyposaż. i doposażenia stanowiska pracy	1 822,4	16,7	2 236,7	17,5	3 148,9	21,3
7.	Środki na rozpoczęcie działalności gospodarczej	2 394,9	21,9	2 877,5	22,5	3 586,0	24,2
8.	Prace społecznie użyteczne	320,4	2,9	346,9	2,7	449,7	3,0
9.	Pozostałe (przejazd, zakwaterowanie, stypendia z tyt. Nauki, studia podyplomowe)	163,7	1,5	223,3	1,7	522,1	3,5
10.	Programy specjalne	1 089,7	10,0	981,1	7,7	1 074,6	7,2
<b>Ogółem kwota wydatkowana</b>		<b>10 922,9</b>	<b>100</b>	<b>12 776,5</b>	<b>100</b>	<b>14 879,8</b>	<b>100</b>

\* - w kwocie szkolenia ujęte są koszty należne instytucjom szkoleniowym oraz stypendia za okres szkolenia

**W 2014 roku Powiatowy Urząd Pracy w Bytowie realizował dwa programy specjalne i wydatkował na nie kwotę 1 074,6 tys. zł:**

w tym na program:

- „Twoja szansa” – kwotę **389,6 tys. zł;**
- „Nowa perspektywa” – kwotę **685,0 tys. zł;**

**Realizacja programów specjalnych**

Formy aktywizacji		Kwota wydatkowana w 2014 roku (w tys. zł)	Ilość osób biorących udział w programach
		<b>1 074,6</b>	<b>88</b>
w tym	Szkolenia i stypendia za okres szkolenia	78,0	35
	„Teczka kariery”	2,2	35
	Premia finansowa dla absolwentów szkoleń (na dojazdy do pracodawców i poprawę wizerunku)	13,5	31
	Prace interwencyjne	82,9	12
	Bonus pieniężny dla osób , które były skierowane do pracy w ramach prac interwencyjnych	3,9	12
	Refundacja kosztów wyposażenia i doposażenia stanowisk pracy	749,8	35
	Jednorazowy ryczałt dla pracodawcy (na pokrycie kosztów badań lekarskich, zakupu odzieży ochronnej i opłatę części składek na ubezpieczenia społeczne)	67,5	27
	Bon stażowy	50,5	5
	Jednorazowa premia dla pracodawców, którzy zatrudn. uczestn. na podstawie umowy o pracę po zakończonym stażu,	4,8	5
	Dotacje na rozpoczęcie działalności gospodarczej	21,5	1

### Liczba osób skierowanych na poszczególne formy aktywizacji w 2013r. i w 2014r.

lp	Wyszczególnienie	2013r.				2014r.			
		Ilość osób rozpoczynających	Ilość os. kończących	Ilość os. które podjęły zatrudnienie	Efektywność% *	Ilość osób rozpoczynających	Ilość os. kończących	Ilość os. które podjęły zatrudnienie **	Efektywność w% **
1.	Szkolenia	429	429	257	59,9	499	499		
2.	Prace interwencyjne	523	562	480	85,4	409	381		
3.	Roboty publiczne	225	188	132	70,2	90	152		
4.	Staż	217	297	262	88,2	257	231		
5.	Przygotowanie zawodowe	0	0	0	0	0	0		
6.	Refundacja kosztów wyposaż. i wyposażenia stanowiska pracy	147	147	147	100,0	223	223		
7.	Środki na rozpoczęcie działalności gospodarczej	144	144	144	100,0	170	170		
8.	Prace społecznie użyteczne	316	275	38	13,9	365	364		
9.	Klub pracy	151	183	17	9,2	34	34		
10.	Poradnictwo zawodowe	2387	2387	248	10,4	2 389	2 389		
<b>Razem</b>		<b>4 276</b>	<b>4 701</b>	<b>1 725</b>	<b>36,7</b>	<b>4 436</b>	<b>4 443</b>		

\*- efektywność za 2013 rok liczona była według załącznika nr 6 do sprawozdania MPiPS-01 z wyłączeniem osób podejmujących działalność gospodarczą i osób kierowanych na doposażone lub wyposażone stanowisko pracy,

\*\* - ilość osób, które podjęły zatrudnienie oraz efektywność za 2014 rok będzie liczona w II kwartale 2015 roku.

## VII. REALIZACJA ZADAŃ NA RZECZ OSÓB NIEPEŁNOSPRAWNYCH ZE ŚRODKÓW PFRON

Uchwałą Rady Powiatu Bytowskiego oraz Uchwałą Zarządu Powiatu Bytowskiego w 2014r. PUP w Bytowie otrzymał środki PFRON w kwocie **382,49 tys. zł.** Środki przeznaczyliśmy na realizację zadań z zakresu zatrudnienia i rehabilitacji zawodowej osób niepełnosprawnych określonych w ustawie z dnia 27 sierpnia 1997r. o rehabilitacji zawodowej i społecznej oraz zatrudnianiu osób niepełnosprawnych (Dz.U. z 2011r., Nr 127, poz. 721 z późn.zm.)

Na wyżej wymienioną kwotę składają się:

- środki przyznane algorytmem w wysokości **254,99 tys. zł** na realizację zadań z zakresu zatrudnienia i rehabilitacji zawodowej osób niepełnosprawnych określonych w w/w ustawie.
- środki w wysokości **127,5 tys. zł** na realizację projektu pt. „Niepełnosprawność nie wyklucza zatrudnienia” w ramach programu pn. „Program wyrównywania różnic między regionami II” w obszarze G. Utworzono stanowiska pracy: kierowca, obsługa lasera, obsługa automatu wiertarskiego.
- Na podstawie art. 11 w/w ustawy zaktywizowano **13 osób** poszukujących pracy i wydatkowano kwotę **85,9 tys. zł:**
  - w ramach prac interwencyjnych - **9 osób;** kwota wydatkowana **55,3 tys. zł,**
  - w ramach stażu - **4 osoby;** kwota wydatkowana **30,6 tys. zł.**
- Na podstawie art.26e w/w ustawy zrefundowano koszty wyposażenia 2 stanowisk pracy dla **2 osób** niepełnosprawnych w kwocie **81,9 tys. zł**
- Na podstawie art. 12aw/w ustawy dotacje na rozpoczęcie działalności gospodarczej otrzymały **3 osoby** i wydatkowano kwotę **86,4 tys. zł.**
- W ramach realizacji projektu pt. „Niepełnosprawność nie wyklucza zatrudnienia” zrefundowano 3 przedsiębiorcom koszty wyposażenia **3** stanowisk pracy dla osób niepełnosprawnych w kwocie **127,5 tys. zł.**
- Na podstawie art. 40 w/w ustawy sfinansowano koszty szkolenia i przekwalifikowania zawodowego dla 2 osoby niepełnosprawnej w kwocie **0,7 tys. zł.**

**Realizacja zadań przez PUP w Bytowie na rzecz osób niepełnosprawnych**

AKTYWNE FORMY	Przyznane środki PFRON	WYKONANIE w 2014	
	Kwota w tys. zł	Środki wydatkowane w tys. zł	Liczba osób objętych programem
1	2	3	4
<b>OGÓŁEM</b>	<b>382,5</b>	<b>382,5</b>	<b>21</b>
prace interwencyjne i staże	<b>85,9</b>	<b>85,9</b>	13
wyposażenie stanowiska pracy osoby niepełnosprawnej	<b>209,5</b>	<b>209,5</b>	4
dotacje na rozpoczęcie działalności gospodarczej	<b>86,4</b>	<b>86,4</b>	3
finansowanie kosztów szkolenia i przekwalifikowania zawodowego art 40	<b>0,7</b>	<b>0,7</b>	1

## VIII. PODNOSZENIE KWALIFIKACJI I WSPIERANIE ROZWOJU ZAWODOWEGO PRACOWNIKÓW POWIATOWEGO URZĘDU PRACY

Sprawne i efektywne realizowanie zadań urzędu w obszarze aktywizacji zawodowej osób bezrobotnych możliwe jest dzięki profesjonalnie przygotowanej i wykwalifikowanej kadrze, która na bieżąco doskonali swoje kompetencje zawodowe. Podnoszenie kwalifikacji zawodowych pracowników publicznych służb zatrudnienia w Bytowie jest szczególnie istotne ze względu na obsługę w większości trudnego klienta z szerokim wachlarzem potrzeb i oczekiwań wobec urzędu. Niezbędny jest ciągły rozwój zawodowy pracowników, realizowany w obszarze wiedzy merytorycznej, umiejętności komunikacyjnych i interpersonalnych. Na szkolenia pracowników PUP w Bytowie w 2014r. zostały wydatkowane środki Funduszu Pracy w wysokości **30,9 tys. zł.**

### Wykaz szkoleń, w których uczestniczyli pracownicy urzędu pracy w 2014r.

Nazwa szkolenia	Uczestnik szkolenia	Ilość uczestników
Funkcjonowanie Powiatowych Urzędów Pracy po nowelizacji ustawy o promocji zatrudnienia i instytucjach rynku pracy	CAZ	39
Udzielanie pomocy publicznej i pomocy de minimis przez Powiatowe Urzędy Pracy po 01 stycznia 2014	Kierownik CAZ, specjalista ds. aktywizacji	4
Współczesna komunikacja PUP z pracodawcami i bezrobotnymi; Ustawa o ochronie danych osobowych w działalności urzędów pracy.		3
Roczne sprawozdanie o udzielonych zamówieniach publicznych	referent	1
Podwyższenie progu wyłączenia z ustawy 14000 do 30000 Euro-celowe i efektywne wydatkowanie środków publicznych a minimalizm sformalizowania procedury i dokumentacji	referent	1
Szkolenie dla Dyrektorów PUP	Dyrektor	1
Warsztaty ABI, warsztaty wdrożeniowe opracowania dokumentacji ochrony danych osobowych	Kierownik Filii	1
Rola współpracy PSZ i pracodawców oraz skuteczne metody angażowania pracodawców	Doradca zawodowy	2
Kwestionariusz do profilowania dla osób bezrobotnych wg programu opracowanego przez MPiPS	Doradca zawodowy, pośrednik pracy	18
Narzędzia do badania kompetencji (NBK)	Doradca zawodowy, pośrednik pracy	3
Aktywizacja społeczno-zawodowa osób będących klientami PUP i Ośrodków Pomocy społecznej w powiecie bytowskim EFS	pośrednik pracy, specjalista ds. aktywizacji, inspektor	4
Reforma sieci EURES w Polsce	Kierownik CAZ, pośrednik pracy	2
Zarządzanie konfliktem w zespole	z-ca Dyrektora, kierownik filii	2

<b>Seminarium dobrych praktyk – dla pracowników publicznych służb zatrudnienia i pracowników pomocy i integracji społecznej</b>	<b>Kierownik CAZ, z-ca Dyrektora, inspektor</b>	<b>3</b>
<b>Techniki motywowania społeczności lokalnych</b>	<b>Doradca zawodowy</b>	<b>1</b>
<b>System analityczno-raportowy CeSar EFS</b>	<b>Pośrednik, starszy referent</b>	<b>2</b>
<b>Szkolenie z obsługi narzędzia prognozowania zatrudnienia dla 300 pracowników PSZ na terenie Polski</b>	<b>Pośrednik pracy</b>	<b>1</b>
<b>Zlecenie zadań publicznych organizacjom pozarządowym i spółdzielniom socjalnym</b>	<b>Specjalista ds. aktywizacji</b>	<b>1</b>
<b>Źródła finansowania PES</b>	<b>Specjalista ds. aktywizacji</b>	<b>1</b>
<b>Szkolenie z zakresu realizacji rekrutacji metodą Assessment Center dla pracowników publicznych służb zatrudnienia</b>	<b>Doradca zawodowy</b>	<b>2</b>
<b>Wydawanie decyzji administr. Stosowanie przepisów KPA w postępowaniach prowadzonych przez pracowników PUP</b>	<b>Kierownik</b>	<b>3</b>
<b>Nowelizacja prawa zamówień publicznych</b>	<b>referent</b>	<b>1</b>
<b>Zmiany w przepisach o promocji zatrudnienia i instytucjach rynku pracy</b>	<b>Dyrektor</b>	<b>1</b>

## IX. ŚRODKI FUNDUSZU PRACY PRZEZNACZONE NA ZADANIA FAKULTATYWNE


Powiatowy Urząd Pracy w 2014r. wydatkował środki Funduszu Pracy w wysokości **700,1 tys. zł** na finansowanie zadań fakultatywnych przyznanych decyzją Ministra Pracy i Polityki Społecznej.

### **Wydatkowanie środków fakultatywnych na poszczególne zadania w 2014r. (wg stanu na 31.12.2014r.)**

<b>Lp.</b>	<b>Wyszczególnienie</b>	<b>Kwota w tys. zł</b>
1	Koszty wysyłki zawiadomień, druki, prowizje bankowe, komunikacji	267,5
2	Koszty rozwoju i eksploatacji systemu teleinformatycznego	270,3
3	Koszty sądowe, egzekucyjne i odsetki	8,8
4	Koszty rad zatrudnienia (rad rynku pracy)	0,4
5	Koszty szkolenia kadr służb zatrudnienia, UW i OHP	37,3
6	Refundacja dodatków do wynagrodzeń	91,7
7	Koszty poradnictwa zawodowego, badań i ekspertyz oraz klubów pracy	24,1
<b>OGÓLEM:</b>		<b>700,1</b>

W 2014r. najwięcej środków na finansowanie zadań fakultatywnych wydatkowano na rozwój i eksploatację systemu teleinformatycznego. Z wyżej wymienionych środków dokonano zakupu sprzętu informatycznego oraz urządzeń wielofunkcyjnych.

### **Zakup sprzętu informatycznego na kwotę 50,0 tys. zł.**

Komputery DELL 5 szt. wraz z monitorami	Notebook ASUS 4 szt.	Centrala telefoniczna Satel1szt.
		

Monitory do wyświetlania ofert pracy 1 szt.	Drukarka HP LaserJet 3015dn 2szt.	Projektor BenQ 1 szt.
		

W 2014 roku koszty utrzymania oprogramowania PUP w Bytowie wyniosły **116,0 tys. zł**, w tym:

Nadzór autorski SEPI usługa SaaS	kwota:	40,6 tys. zł
Licencja na program PSZ.eDOK	kwota:	3,2 tys. zł
Wsparcie i aktualizacje programu TYLDA	kwota:	2,0 tys. zł
Aktualizacja programu STOCK do przeprowadzania Inwentaryzacji w PUP Bytów	kwota:	6,7 tys. zł
Wdrożenie usługi komunikacji Urzędu Pracy z klientami za pomocą SMS	kwota:	14,7 tys. zł
Usługa udostępniania oprogramowania Syriusz w trybie SaaS	kwota:	30,0 tys. zł
Utrzymanie podpisów elektronicznych kwalifikowanych	kwota:	1,5 tys. zł
Konserwacja systemu alarmowego	kwota:	0,6 tys. zł
Licencja na urządzenia do ochrony sieci LAN	kwota:	16,7 tys. zł
<b>RAZEM</b>	<b>Kwota:</b>	<b>116,0 tys. zł</b>

Dodatkowo wydatkowo:

- zakup tuszy i tonerów do drukarek i urządzeń wielofunkcyjnych	27,7 tys. zł
- modernizacja sieci LAN w pomieszczeniach Dyrektora oraz Zastępcy	12,0 tys. zł



## REMONTY FINANSOWANE ZE ŚRODKÓW BUDŻETOWYCH JEDNOSTKI SAMORZĄDU POWIATOWEGO

W 2014r. przeprowadzono remonty kolejnych pomieszczeń Powiatowego Urzędu Pracy w Bytowie, na największą uwagę zasługują:

1. Wymiana stolarki okiennej (28 okien) oraz drzwi wejściowych od strony parkingu w Filii PUP w Miastku na kwotę: 28 717,00 zł

Przed wymianą

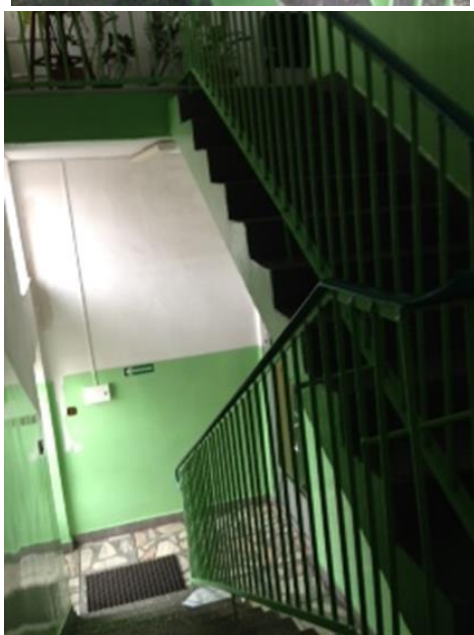


Po wymianie



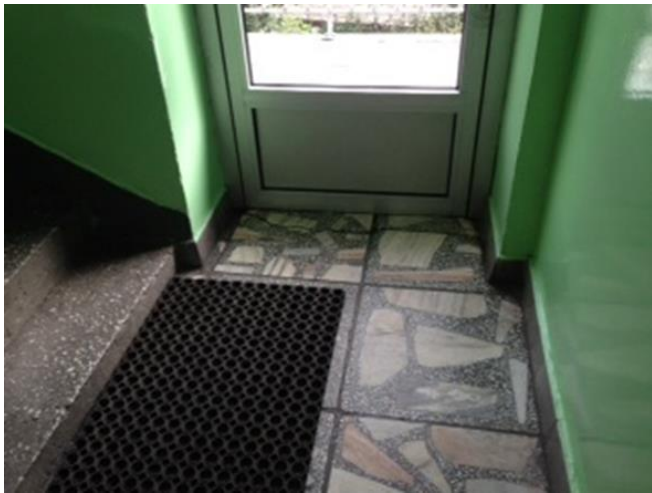
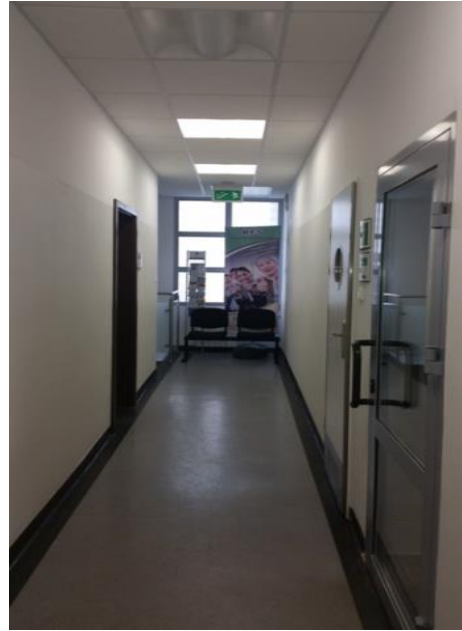
2. Remont klatki schodowej i przedsionka PUP Bytów na kwotę: 68 491,87 zł

Przed remontem



Po remoncie





## **X. KONTROLE W PUP W BYTOWIE**

Wykaz kontroli zewnętrznych i wewnętrznych przeprowadzonych w 2014r.

<b>Lp.</b>	<b>Organ kontrolujący</b>	<b>Temat kontroli</b>	<b>Data przeprowadzenia kontroli</b>
1.	<b>PUP Bytów</b>	Okresowe kontrole dokumentów finansowo - księgowych, kontrola ksiąg rachunkowych (księga główna i kartoteki finansowo - księgowe)	27.03.2014r. 17.06.2014r. 20.11.2014r. 29.12.2014r.
2.	<b>PUP Bytów</b>	Okresowe kontrole kasy (wg raportów kasowych)	31.03.2014r. 31.12.2014r.
3.	<b>Wojewoda pomorski</b>	Realizacja przepisów normujących wydatkowanie środków na finansowanie innych fakultatywnych zadań z Funduszu Pracy w 2013r.	29.05.2014r.
4.	<b>Starostwo Powiatowe w Bytowie</b>	Analiza kontroli zarządczej	03.06.2014r. – 05.06.2014r.
5.	<b>PUP Bytów</b>	Prawidłowa realizacja krajowych ofert pracy i dla obywateli Europejskiego Obszaru Gospodarczego.	07-08.07.2014r.
6.	<b>PUP Bytów</b>	Prawidłowa realizacja umów o zorganizowanie stażu dla bezrobotnego	17.07.2014r.
7.	<b>WUP Gdańsk</b>	Kontrola planowa projektu „Strefa 30-latków” (nr projektu POKL.06.01.01-22-008/13)	10.09.2014r. – 12.09.2014r.
8.	<b>PUP Bytów</b>	Kontrola gospodarowania artykułami biurowymi	30.09.2014r.
9.	<b>PUP Bytów</b>	Prawidłowość wydawania decyzji dotyczących przyznania prawa do pobierania zasiłku.	01.10.2014r.
10.	<b>PUP Bytów</b>	Prawidłowość i terminowość wprowadzania danych do systemu osób rejestrujących się, wydawanie decyzji i przyznawanie świadczeń.	08.10.2014r.
11.	<b>WUP Gdańsk</b>	Kontrola planowa projektu „Praca dla każdego” (nr projektu POK.06.01.03-22-015/08)	14.10.2014r. – 16.10.2014r.
12.	<b>Starostwo Powiatowe w Bytowie</b>	Kontrola zasad tworzenia, przekazywania i publikowania informacji publicznej przez jednostki organizacyjne Powiatu Bytowskiego oraz odpowiedzialność merytoryczna za utrzymanie Biuletynu w stałej aktualności.	19.11.2014r.

## **XI. INNE DZIAŁANIA URZĘDU**

### **1. Pomorski Dzień Przedsiębiorczości w Bytowie**

Przedsiębiorczość jest nowatorstwem polegającym na poszukiwaniu odmienności w porównaniu z tym, co robią inni, znajdowaniu bardziej skutecznych sposobów działania na rynku, dających wyższą użyteczność produktów i usług oraz większą efektywność gospodarowania.

Już po raz szósty Powiatowy Urząd Pracy w Bytowie w partnerstwie z Urzędem Miejskim w Bytowie oraz Pomorską Agencją Rozwoju Regionalnego w Słupsku i koordynatorem przedsięwzięcia Wojewódzkim Urzędem Pracy w Gdańsku zorganizował 20 listopada 2014r. w ramach Pomorskiego Dnia Przedsiębiorczości konferencję pt. „Inkubator Przedsiębiorczości – Twój partner w budowie i rozwoju przedsiębiorczości” podsumowującą Światowy Tydzień Przedsiębiorczości.

Konferencja odbyła się w nowo otwartym Inkubatorze Przedsiębiorczości, którego główny zakres działalności dotyczy wspierania przedsiębiorczości na terenie powiatu bytowskiego.

Celem przedsięwzięcia jest promocja przedsiębiorczości i samozatrudnienia wśród osób bezrobotnych i innych osób zamierzających uruchomić indywidualną działalność gospodarczą, a także wspieranie rozwoju firm założonych m.in. przez osoby bezrobotne i przekształcaniu się ich w mikroprzedsiębiorstwa.

Wzorem lat ubiegłych, osoby chcące założyć własną firmę, miały okazję w jednym miejscu uzyskać informacje o sposobie postępowania w procesie zakładania działalności gospodarczej, wymaganiach i niezbędnych dokumentach od przedstawicieli Urzędu Skarbowego, Zakładu Ubezpieczeń Społecznych, Urzędu Miejskiego czy Państwowej Inspekcji Pracy. Od przedstawicieli Powiatowego Centrum Informacyjnego oraz Powiatowego Urzędu Pracy w Bytowie można było uzyskać informacje o źródłach finansowania umożliwiających założenie własnej firmy oraz o innych możliwościach wsparcia. Ponadto uczestnicy w trakcie zorganizowanego przedsięwzięcia mogli skonfrontować swoje pomysły z osobami, które rozpoczynały swoją działalność dzięki wsparciu Powiatowego Urzędu Pracy w Bytowie i do dziś z powodzeniem istnieją na lokalnym rynku.

Pomorski Dzień Przedsiębiorczości cieszył się dużym zainteresowaniem osób młodych, które po zakończeniu szkół ponadgimnazjalnych planują otworzyć własną firmę. Był także doskonałą okazją do promocji przedsiębiorczości, która nie polega głównie na uzyskiwaniu maksimum korzyści z wykorzystywania tego, co istnieje, lecz na ciągłym stwarzaniu czegoś nowego.



## 2. Spotkanie informacyjne w ramach sieci EURES

W minionym roku tutejszy Urząd wraz z Wojewódzkim Urzędem Pracy w Gdańsku zorganizował spotkanie informacyjne nt. „**Świadczenia usług międzynarodowego pośrednictwa pracy w ramach sieci EURES**” dla osób zainteresowanych wyjazdem do pracy za granicę.

Osobom uczestniczącym w spotkaniu pomocą służyli: Doradca EURES, Asystent EURES, pracownicy Zakładu Ubezpieczeń Społecznych oraz pracownicy Urzędu Skarbowego.

### **Osoby biorące udział w spotkaniu uzyskały informację nt.**

- sposobu poszukiwania ofert pracy za granicą,
- korzystania z „euresowych” stron internetowych,
- rejestracji w urzędzie pracy po zatrudnieniu za granicą (w tym nabycie prawa do zasiłku),
- opieki społecznej, ubezpieczeń społecznych, zaliczanie lat przepracowanych do emerytury,
- rozliczania podatku od dochodu uzyskanego za granicą.

## PODSUMOWANIE

- ✓ W 2014 roku Powiatowy Urząd Pracy w Bytowie dysponował środkami w kwocie – **17 224,4 tys. zł** na aktywizację osób bezrobotnych. Środki FP i EFS (6.1.3) stanowiły kwotę **14 830,1 tys. zł**, pozostałą kwotę **2 394,3 tys. zł** stanowiły środki EFS pozyskane w ramach projektów konkursowych, tj. o 1 993,4 tys. zł więcej niż w 2013 roku.
- ✓ Liczba osób bezrobotnych na koniec 2014 roku wynosiła 6312 i była mniejsza o 894 osoby w porównaniu do 2013 roku (7206 osób).
- ✓ Stopa bezrobocia na dzień 31 grudnia 2014r. w powiecie bytowskim wynosiła 21,0% w porównaniu z sytuacją sprzed roku wysokość tego wskaźnika zmniejszyła się o 2,7 punktu procentowego.
- ✓ Utrzymywały się niekorzystne cechy w strukturze bezrobocia.  
Stan na 31 grudnia 2014r.:
  - Niski poziom wykształcenia osób bezrobotnych – 62,9% osób w stosunku do ogółu zarejestrowanych posiadało wykształcenie gimnazjalne i poniżej oraz zasadnicze zawodowe.
  - Wysoka liczba osób długotrwale bezrobotnych pow. 12 miesięcy – 2623 osób, tj. 41,6% ogółu zarejestrowanych (2013r. – 2943 osób, tj. 40,8%).
  - Osoby dotychczas niepracujące – 22,5% ogółu zarejestrowanych (w 2013 r. – 13,4%).
  - Wysoka liczba kobiet 4086, tj. 58,2% w stosunku do ogółu zarejestrowanych bezrobotnych (w 2013r. - 56,7%).
  - Wysoki odsetek osób bezrobotnych z terenów wiejskich – 68,7% do ogółu zarejestrowanych (w 2013r. – 68,3%).
  - Wysoki odsetek osób młodych, do 24 roku życia (21,0%) i osób w wieku powyżej 45 lat (32,2%).
- ✓ W 2014 roku nastąpił wzrost podjęcia pracy niesubsydiowanej – 80,8% ogółu podjęcia pracy (w 2013 roku – 77,2%).
- ✓ W niniejszym opracowaniu staraliśmy się przybliżyć inicjatywy i działania podejmowane przez Urząd w ubiegłym roku. w trakcie naszej pracy realizowaliśmy nie tylko zadania ustawowe, ale także wdrażaliśmy nowe przedsięwzięcia i projekty.
- ✓ Na bieżąco monitorowaliśmy procesy zachodzące w otaczającej nas rzeczywistości i dostosowywaliśmy usługi Urzędu do aktualnych wymogów rynku pracy.
- ✓ Pracownicy tutejszego Urzędu nie tylko wychodzili naprzeciw potrzebom klientów realizując standardowe zadania, ale także skutecznie reagowali na pojawiające się nowe wyzwania.

- ✓ Wszystkie nasze działania sprowadzały się do jeszcze bardziej efektywnego wykorzystania środków, jakimi dysponowaliśmy, poprzez ciągłe doskonalenie umiejętności zawodowych oraz wychodzenia naprzeciw potrzebom naszych klientów.
- ✓ Biorąc pod uwagę, że większość z kluczowych problemów nie mogła być rozwiązana w okresie 7 miesięcznego obowiązywania noweli ustawy przewidujemy w kolejnych miesiącach prowadzenie bardziej skutecznej polityki rynku pracy w oparciu o dotychczasowe doświadczenia oraz monitorowanie realizacji nowych zadań.
- ✓ Urząd prowadził szeroko zakrojoną akcję promowania nowych form aktywizacji zawodowej bezrobotnych i poszukujących pracy, co skutkowało, że zainteresowanie zarówno ze strony osób bezrobotnych, jak i pracodawców znacząco wzrosło. Na podstawie dotychczasowych doświadczeń uważamy, że wprowadzone nowelizacją ustawy nowe instrumenty rynku pracy są trafione i w przyszłości przyniosą oczekiwane rezultaty.
- ✓ Godnym uwagi jest fakt, iż Powiatowy Urząd Pracy w Bytowie był prekursorem Programu Aktywizacja i Integracja, który zrealizował jako pierwszy powiat w województwie pomorskim i jeden z pierwszym w kraju.
- ✓ Dokładaliśmy wszelkich starań, aby świadczone przez nas usługi cechował profesjonalizm oraz otwarcie na drugiego człowieka.



## BILANS BEZROBOTNYCH ZA 2013 I 2014

Lp.	Wyszczególnienie		2013 rok		2014 rok		
			Razem	Kobiety	Razem	Kobiety	
<b>I</b>	<b>Bezrobotni wg stanu na koniec poprzedniego okresu sprawozdawczego (31.12.2012 i 31.12.2013)</b>		<b>7130</b>	<b>3973</b>	<b>7206</b>	<b>4086</b>	
<b>II</b>	<b>Bezrobotni rejestrowani w okresie stycznia - grudnia</b>		<b>8008</b>	<b>3899</b>	<b>7616</b>	<b>3683</b>	
	1	po raz pierwszy	1237	576	1146	535	
	2	po raz kolejny (od 1990 r.)	6771	3323	6470	3148	
	3	po pracach interwencyjnych	225	133	183	115	
	4	po robotach publicznych	137	65	147	86	
	5	po stażu	294	242	213	165	
	6	po odbyciu przygotowania zawodowego dorosłych	0	0	0	0	
	7	po szkoleniu	427	175	492	186	
	8	po pracach społecznie użytecznych	274	222	463	373	
	9	po zakończeniu indywidualnego programu zatrudnienia socjalnego lub kontraktu socjalnego	29	27	7	7	
<b>III</b>	<b>Osoby wyłączone z ewidencji bezrobotnych (styczeń - grudzień)</b>		<b>7932</b>	<b>3786</b>	<b>8510</b>	<b>4097</b>	
z tego z przyczyn	1	z tytułu podjęcia pracy ogółem, w tym:	4804	2261	4730	2241	
		pracy <b>niesubsydiowanej</b>	3708	1746	3824	1836	
		w tym: pracy sezonowej	370	155	461	200	
		pracy <b>subsydiowanej</b>	1096	515	906	405	
		z tego: prac interwencyjnych	522	294	409	245	
		z tego: robót publicznych	225	128	90	53	
		z tego: podjęcia działalności gospodarczej	144	46	170	46	
		z tego: podjęcia pracy w ramach refundacji kosztów zatrudnienia bezrobotnego	177	39	223	55	
		z tego: inne	28	8	14	6	
		2	rozpoczęcia szkolenia	429	176	499	191
		3	rozpoczęcia stażu	214	171	254	195
		4	rozpoczęcia przygotowania zawodowego dorosłych	0	0	0	0
		5	rozpoczęcia pracy społecznie użytecznej	316	250	365	293
		6	rozpoczęcia realizacji indywidualnego programu zatrudnienia socjalnego lub podpisania kontraktu socjalnego	21	14	28	19
		7	odmowy bez uzasadnionej przyczyny przyjęcia propozycji odpowiedniej pracy lub innej formy pomocy	88	39	107	27
	8	nie potwierdzenia gotowości do pracy	1047	313	1174	357	
	9	dobrowolnej rezygnacji ze statusu bezrobotnego	488	316	719	457	
	10	podjęcia nauki	12	7	14	6	
	11	ukończenia 60/65 lat	25	17	30	20	
	12	nabycia praw emerytalnych lub rentowych	87	36	110	46	
	13	nabycia praw do świadczenia przedemerytalnego	151	91	174	97	
	14	innych	250	95	306	148	
<b>IV</b>	<b>Bezrobotni wg stanu na koniec grudnia (31.12.2013 i 31.12.2014)</b>		<b>7206</b>	<b>4086</b>	<b>6312</b>	<b>3672</b>	
	w tym: zarejestrowani po raz pierwszy		1160	679	902	555	

Tabela nr 2

**BEZROBOTNI WEDŁUG WIEKU, POZIOMU WYKSZTAŁCENIA, STAŻU PRACY I  
CZASU POZOSTAWANIA BEZ PRACY ZAREJESTROWANI W DNIU 31 GRUDNIA  
2013 I 2014r.**

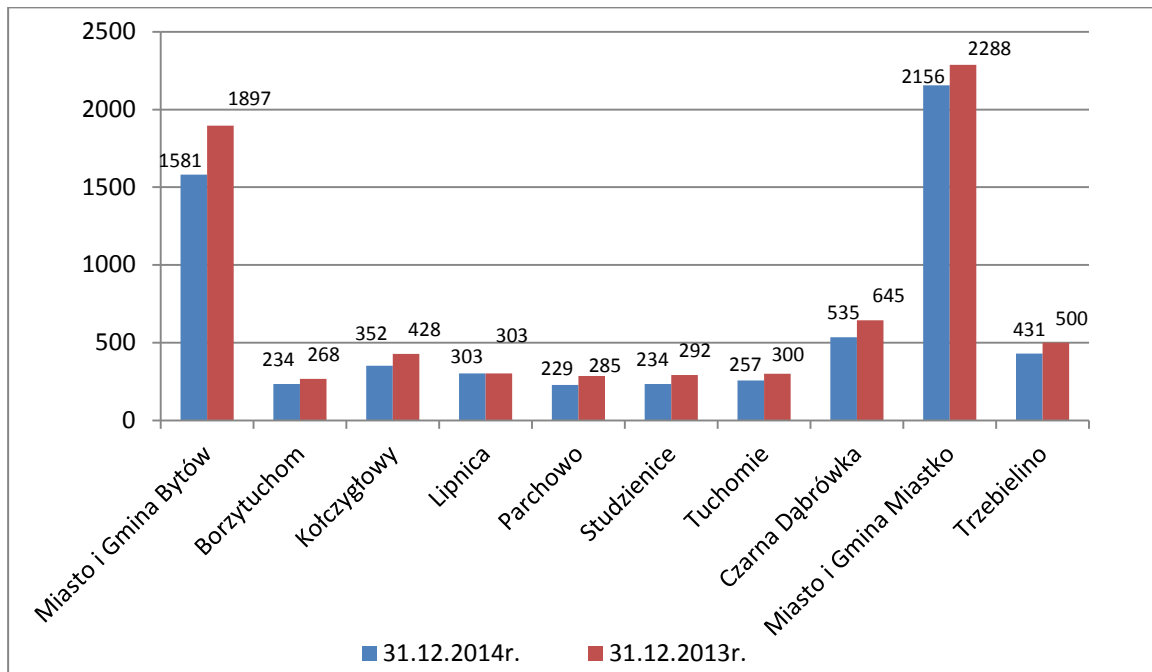
A - wiek B - wykształcenie C - staż pracy D - czas pozostawania bez pracy		31.12.2013		% do liczby bezrobotnych ogółem	31.12.2014		% do liczby bezrobotnych ogółem
		Liczba bezrobotnych			Liczba bezrobotnych		
		Ogółem	W tym: kobiet		Ogółem	W tym: kobiet	
<b>Bezrobotni ogółem</b>		<b>7 206</b>	<b>4 086</b>	<b>100,0</b>	<b>6 312</b>	<b>3 672</b>	<b>100,0</b>
<b>A - wiek</b>	18 – 24	1 613	933	22,4	1 326	783	21,0
	25 – 34	2 028	1 241	25,1	1 757	1 108	27,8
	35 – 44	1 372	833	19,0	1 196	759	18,9
	45 – 54	1 339	745	18,6	1 151	667	18,2
	55 – 59	697	334	9,7	666	325	10,6
	60 i więcej	157	0	2,2	216	30	3,4
<b>B – wykształcenie</b>	wyższe	485	357	6,7	460	341	7,3
	policealne i średnie zawodowe	1 341	904	18,6	1 188	798	18,8
	średnie ogólno- kształcące	755	536	10,5	689	496	10,9
	zasadnicze zawodowe	2 494	1 245	34,6	2 120	1 071	33,6
	gimnazjalne i poniżej	2 131	1 044	29,6	1 855	966	29,4
<b>C – staż pracy</b>	do 1 roku	797	523	11,1	755	493	12,0
	1 – 5	2 035	1 254	28,2	1 778	1 121	28,2
	5 – 10	1 201	639	16,7	1 025	585	16,2
	10 – 20	1 229	623	17,1	1 088	570	17,2
	20 – 30	730	301	10,1	616	256	9,8
	30 lat i więcej	248	62	2,4	241	65	2,5
	bez stażu	966	684	13,4	809	582	12,8
<b>D – czas pozostawania bez pracy</b>	do 1 miesiąca	678	295	9,4	575	218	9,1
	1 – 3	1 064	513	14,8	1 224	668	19,4
	3 – 6	1 176	631	16,3	855	466	13,5
	6 – 12	1 345	704	18,7	1 035	554	16,4
	12 – 24	1 505	900	20,9	1 201	724	19,0
	powyżej 24 miesięcy	1 438	1 043	20,0	1 422	1 042	22,5

## WYDATKI Z FUNDUSZU PRACY

Wyszczególnienie	Styczeń – grudzień				Wzrost/ spadek 4:2
	2013		2014		
	Kwota wydatków (w tys. zł)	%	Kwota wydatków (w tys. zł)	%	
1	2	3	4	5	6
<b>WYDATKI OGÓŁEM</b>	<b>31 593,7</b>	<b>100,0</b>	<b>31 373,7</b>	<b>100,0</b>	<b>-0,7</b>
<b>Zasiłki dla bezrobotnych</b>	<b>17 015,2</b>	<b>53,9</b>	<b>14 933,8</b>	<b>47,6</b>	<b>-12,2</b>
<b>Dodatki aktywizacyjne</b>	<b>574,1</b>	<b>1,8</b>	<b>520,6</b>	<b>1,7</b>	<b>-9,3</b>
<b>Świadczenia integracyjne</b>	<b>306,4</b>	<b>1,0</b>	<b>339,4</b>	<b>1,1</b>	<b>10,8</b>
<b>Programy na rzecz promocji zatrudnienia</b>	<b>12 776,5</b>	<b>40,4</b>	<b>14 879,8</b>	<b>47,4</b>	<b>16,5</b>
w tym:					
Szkolenia	864,9	2,7	1 689,5	5,4	95,3
Prace społecznie użyteczne	346,9	1,1	449,7	1,4	29,6
Roboty publiczne	619,7	2,0	777,0	2,5	x
Refundacja kosztów wyposażenia i doposażenia stanowisk pracy	2 908,1	9,2	3 898,7	12,4	x
Dofinansowanie podejmowania działalności gospodarczej	2 877,5	9,1	3 607,5	11,5	25,4
Prace interwencyjne	2 251,3	7,1	2 033,9	6,5	-9,7
Refundacja składek na ubezpieczenie społeczne	0,0	0,0	0,0	0,0	x
Stypendia i składki na ubezpieczenie społeczne (staż, studia podyplomowe, kontynuacja nauki)	2 518,4	8,0	1 846,3	5,9	-26,7
Koszty specyficznych elementów programów specjalnych	145,0	0,5	91,9	0,3	-36,6
Inne instrumenty rynku pracy	244,7	0,8	485,3	1,5	x
<b>Pozostałe wydatki</b>	<b>921,5</b>	<b>2,9</b>	<b>700,1</b>	<b>2,2</b>	<b>-24,0</b>

**STAN BEZROBOCIA W POWIECIE BYTOWSKIM  
W DNIU 31.12.2013r. I 31.12.2014r.**

Wykres nr 1





## **POWIATOWY URZĄD PRACY w BYTOWIE**

ul. Wojska Polskiego 6  
77 - 100 Bytów  
tel. (59) 822 22 27, 822 34 45, 822 23 73  
fax. (59) 823 41 02  
[www.bytow.pup.pl](http://www.bytow.pup.pl)  
gdby@praca.gov.pl

**Filia w Miastku**  
ul. Gen. Sikorskiego 1  
77-200 Miastko  
tel. (59) 857 51 19  
fax. (59) 857 06 00